

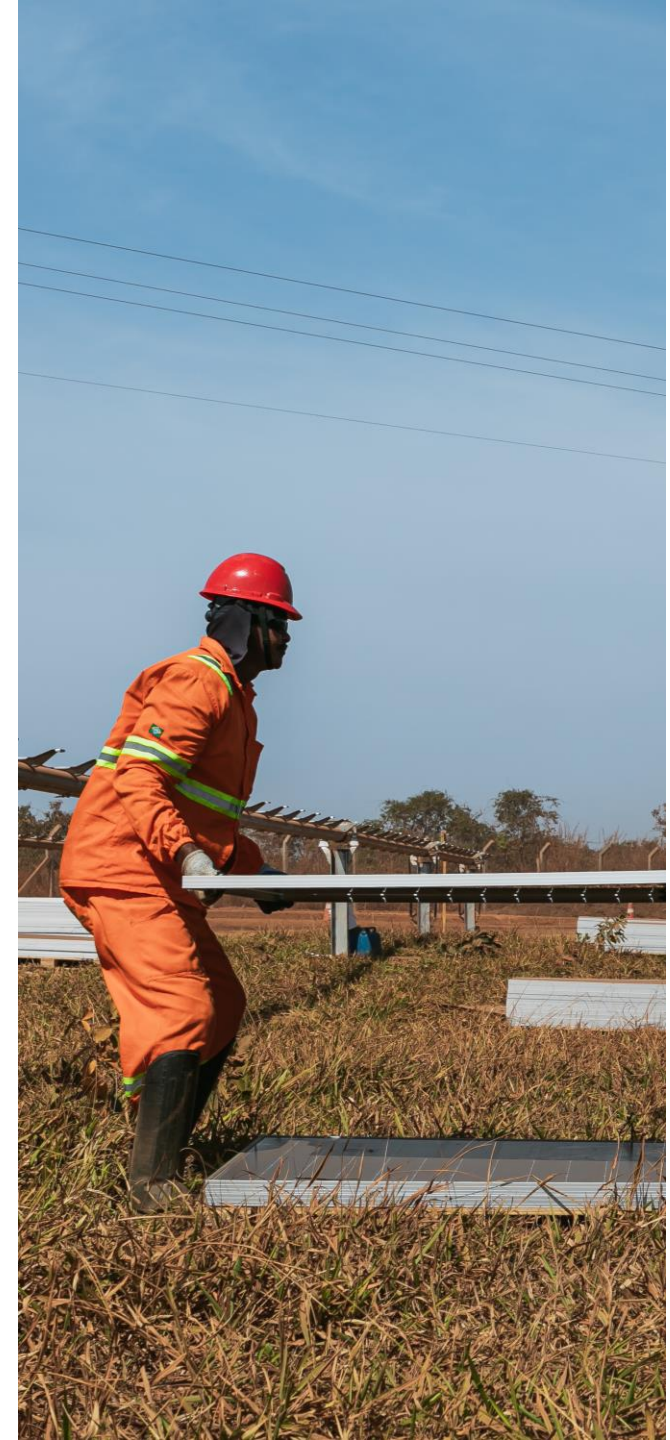


Estudo de Impactos Cumulativos e  
Avaliação de Riscos e  
Impactos em Direitos Humanos  
do Complexo Solar Fotovoltaico Boa  
Sorte

Paracatu, MG



# Estudo de Impactos Cumulativos do Complexo Solar Fotovoltaico Boa Sorte



# O que é Impacto Cumulativo?



- Os impactos cumulativos são a **soma de todas as influências naturais e humanas no meio ambiente** e na sociedade em um determinado lugar e tempo;
- Acontecem quando os **efeitos de um projeto se combinam com os de outros projetos** ou atividades já existentes ou planejadas;
- Entender esses impactos é importante porque ajuda a perceber **mudanças significativas** que poderiam ser ignoradas se analisássemos apenas um projeto de cada vez.

Por exemplo, a qualidade do ar pode piorar devido a várias pequenas emissões, que juntas causam um problema maior.

# Como fazer uma Avaliação de Impactos Cumulativos?

**Focar nos impactos previstos das mudanças causadas por projetos existentes e planejados que podem interagir com o Projeto Boa Sorte.**

## Classificação de Impactos

Positivos  
(benefícios)  
ou negativos  
(prejuízos)

Magnitude:  
tamanho da  
mudança

Importância:  
relevância da  
mudança

Reversibilidade:  
se pode voltar  
ao estado  
anterior

Abrangência:  
área afetada

+

## Classificação da Relevância

Combinação dos  
critérios para a  
classificação de  
impactos

Ajuda na priorização  
das ações

+

## Confiança nas Previsões

Influenciada pela  
quantidade e qualidade  
dos dados disponíveis

Baixa

Média

Alta

## Contexto regional e resultados do Estudo de Impacto Cumulativo

- ✓ A região estudada tem histórico de atividades **agropecuárias**, **mineração** e, recentemente, **energia solar** devido à alta insolação e terrenos planos
- ✓ A expansão dessas atividades aumentará a pressão sobre o meio ambiente e a sociedade, afetando qualidade do ar, flora, fauna e modos de vida
- ✓ Avaliação de Impactos Cumulativos identificados
  - ✓ **Meio Físico:** 4 impactos (2 baixa, 2 média relevância)
  - ✓ **Meio Biótico:** 3 impactos (alta relevância)
  - ✓ **Meio Socioeconômico:** 13 impactos (2 baixa, 6 média, 5 alta relevância)



# Medidas de Redução de Impacto

O Plano de Gestão Ambiental e Social do CSF Boa Sorte inclui **medidas para reduzir impactos na flora e fauna**

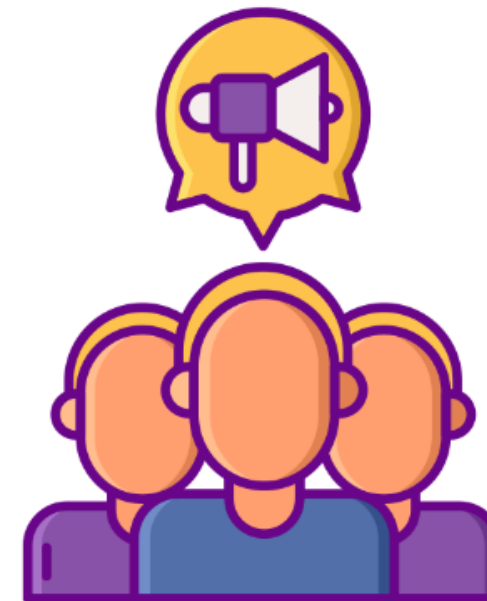
A partir desse estudo, **recomendações** foram feitas para **melhorar os programas existentes** para maior eficácia na **compensação e mitigação dos impactos**

## Participação em Iniciativas Governamentais

- ✓ Recomenda-se que o CSF Boa Sorte participe de comitês e programas governamentais para ajudar na redução dos impactos cumulativos na região

## Limitações da Avaliação

- ✓ A avaliação de impactos cumulativos feita por um único empreendimento, como o CSF Boa Sorte, tem limitações
- ✓ A gestão eficaz dos impactos requer a **participação ativa de diversas partes envolvidas coordenadas**



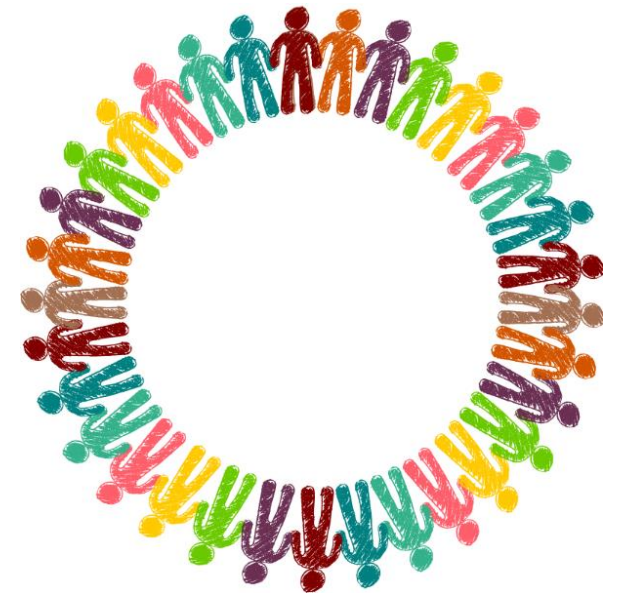
# Avaliação de Riscos e Impactos em Direitos Humanos



# Avaliação de Riscos e Impactos em Direitos Humanos - ARIDH

- ✓ É um processo para **identificar possíveis problemas** que podem afetar os **direitos das pessoas**;
- ✓ Garante que as empresas **respeitem os direitos humanos** em suas **atividades**;
- ✓ Protege as pessoas, promove a justiça e contribui para um ambiente de trabalho mais seguro e justo;
- ✓ Analisa situações que podem prejudicar os direitos das pessoas e **propõe soluções para evitar danos**;
- ✓ Considera os padrões internacionais e a legislação brasileira;

A Avaliação de Riscos e Impactos em Direitos Humanos é essencial para garantir que as empresas ajam de forma responsável e respeitem os direitos de todos.





# Avaliação de Riscos e Impactos em Direitos Humanos - ARIDH

## ✓ O que são os Direitos Humanos?

São normas que reconhecem e protegem a dignidade de todos os seres humanos e regem o modo como os seres humanos vivem em sociedade e entre si.

### Universalidade

Aplicam-se a todas as pessoas, em todos os lugares, sem exceção

### Inalienabilidade

Não podem ser tirados ou negados a ninguém

### Indivisibilidade

Todos os direitos são igualmente importantes e interligados

### Interdependência e Inter-relação

Um direito não pode ser plenamente realizado sem os outros

### Igualdade e Não Discriminação

Todos devem ser tratados de forma justa e igual, sem discriminação

### Participação e Inclusão

As pessoas têm o direito de participar na sociedade e serem incluídas em todas as áreas

### Responsabilização e Estado de Direito

Os governos e instituições devem ser responsáveis por garantir e proteger os direitos de todos

Os Direitos Humanos são essenciais para garantir que todas as pessoas sejam tratadas com dignidade e respeito, independentemente de quem são ou onde vivem.

# Como foi feita a Avaliação de Riscos e Impactos em Direitos Humanos?

A metodologia considera o cenário local e as fragilidades de direitos humanos nas seguintes etapas:

## Identificação de Riscos e Impactos



Identificação dos impactos potenciais aos direitos humanos



Identificação e triagem de impactos potenciais com base nas orientações do *Guide to Human Rights Impact Assessment and Management*



Lista preliminar considerou projetos similares de parques fotovoltaicos e as vulnerabilidades na proteção aos direitos humanos no Brasil e na região de atuação do Projeto

Desenvolvimento de Ferramenta de Triagem de Impactos em Direitos Humanos

Avaliação de Riscos:  
Classificados de acordo com a severidade e probabilidade

Avaliação de Impactos:  
Classificados de acordo com a severidade

## Limitações

- ✓ Recorte temporal da avaliação.
- ✓ Foco nas etapas de planejamento e instalação do projeto

# Resultados e Medidas

- ✓ Identificação de 2 impactos classificados como grau médio de severidade e 3 impactos classificados como baixos;
  - Médio:** Assédio moral e a qualidade de vida dos trabalhadores e da população;
  - Baixo:** Aumento de acidentes de trânsito e deterioração das vias e Condições de trabalho e Saúde;
- ✓ Todos os impactos têm medidas de mitigação e/ou reparação em andamento.



Reforçar as medidas de gestão, especialmente na elaboração da Política de Direitos Humanos e na inclusão de elementos de proteção nos procedimentos internos



Participação ativa das partes interessadas, incluindo trabalhadores, comunidades locais e especialistas em direitos humanos



Ampliar a comunicação sobre os canais de acesso ao mecanismo de queixas e reclamações da Atlas, garantindo anonimato e não retaliação



Manutenção e disponibilização sistemática de registros de atendimento e monitoramento de resultados para garantir transparência e prestação de contas



Abordar os desafios identificados, como a reprodução de culturas machistas no local de trabalho e a garantia de um ambiente seguro e saudável para todos os trabalhadores



Gerenciar adequadamente questões relacionadas ao trabalho análogo ao escravo, crimes ambientais e ruído/vibração para mitigar possíveis impactos negativos

**O Plano de Ação proposto visa fortalecer a responsabilidade social da empresa e promover o desenvolvimento sustentável. É muito importante usar boas práticas de gestão para diminuir os riscos e proteger os direitos humanos, garantindo um ambiente de trabalho justo, seguro e inclusivo para todos os envolvidos no projeto**



**ATLAS**  
RENEWABLE ENERGY