



Informe de
Sostenibilidad

2023

Contenidos

Introducción

- 04 Un Compromiso con la Sostenibilidad Más Allá de la Energía Renovable
- 05 Palabras de nuestro CEO
- 06 Palabras de nuestra Vicepresidenta de Sostenibilidad y ESG
- 07 Nuestro Portafolio Contratado
- 09 Materialidad

1. Acerca de Nuestra Empresa

- 11 Nuestro Modelo de Negocio
- 14 Nuestra Cultura
- 25 Nuestro Enfoque
- 33 Nuestros Proyectos

2. Nuestra Forma de Actuar

- 39 Nuestro Punto de Partida
- 47 Nuestros Socios
- 49 Nuestro Desempeño
- 51 Nuestra Calidad

3. Nuestros Logros

- 53 Nuestro Legado

4. Índices GRI y SASB

Créditos

Introducción

Primer plano de la planta solar de Javiera (69 MW), que se localiza en la Región de Antofagasta, Chile. Esta planta suministra, desde 2015, energía limpia y renovable a Minera Los Pelambres.



UN COMPROMISO CON LA SOSTENIBILIDAD MÁS ALLÁ DE LA ENERGÍA RENOVABLE (GRI 2-3)

Bienvenidos al Informe de Sostenibilidad anual de Atlas Renewable Energy, en el cual presentamos nuestro compromiso continuo con las actividades Ambientales, Sociales y de Gobernanza (ESG) comprendidas entre el 1 de enero y el 31 de diciembre de 2023.

Esta edición es especialmente destacable, pues recoge información del primer año en el que observamos los estándares de presentación de informes establecidos por la Global Reporting Initiative (GRI) y el Sustainability Accounting Standards Board (SASB). Estos estándares ofrecen los parámetros que seguimos para la divulgación de nuestros impactos financieros, sociales y ambientales.

Nuestro compromiso con la sostenibilidad trasciende la generación de energía renovable, pues implica iniciativas responsables, que ejercen un impacto positivo tanto sobre la naturaleza como sobre la sociedad, siempre observando los estrictos estándares legales y regulatorios. Nos proponemos ser pioneros en el desarrollo de prácticas que puedan adoptarse en toda la industria y, al mismo tiempo, obtener el reconocimiento de nuestros *stakeholders* y de la sociedad.

Esperamos que disfrute de la lectura de este informe. Quedamos a las órdenes para recibir sus comentarios o preguntas. Puede ponerse en contacto con nosotros a través de contacto@atlasren.com.

PALABRAS DE NUESTRO CEO

GRI 2-22



Me complace compartir con ustedes el Informe de Sostenibilidad de Atlas Renewable Energy del 2023 en el cual expresamos nuestro compromiso inquebrantable con la gestión ambiental y la responsabilidad social. Desde el primer día, la orientación consecuente de Atlas en cuanto a estos asuntos es tanto un pilar fundamental como una brújula que nos permite saber cómo hacer crecer a la empresa de forma responsable, de manera de garantizar que nuestro impacto sea positivo para la naturaleza y para la sociedad.

El año pasado, Atlas alcanzó 4,4 GW de capacidad de energía limpia a través de nuestros proyectos renovables en América Latina, logrando progresos significativos en el aprovechamiento de fuentes de la energía renovable para impulsar industrias y comunidades. Nuestros proyectos de generación de energía eliminaron 819,238 millones de toneladas de CO₂ de la atmósfera, toda una proeza, ya que esto equivale a la cantidad de CO₂ que pueden ser capturados por unos 5 mill millones de árboles.

Esto no hubiera sido posible sin el trabajo apasionado y dedicado del equipo de Atlas, que siempre fue la piedra angular de nuestro éxito. Nos enorgullecemos de favorecer un lugar de trabajo diverso,

donde se valora a las personas y se les brinda la posibilidad de aportar sus puntos de vista únicos. Guiado por nuestros principales ideales —unión, excelencia, humanidad y evolución—, el equipo de Atlas se compromete a crear valor a largo plazo para nuestros accionistas, empleados, comunidades y otros *stakeholders*.

Asimismo, nos enorgullecemos de generar valor más allá de la energía. Aunamos esfuerzos para crear beneficios tangibles que potencien el bienestar de la comunidad, como mejorar el acceso a la educación, la atención médica y las oportunidades económicas. A través del diálogo continuo, las consultas a la comunidad y las iniciativas de colaboración, nos esforzamos por comprender y abordar las necesidades y las aspiraciones de las personas en las áreas de nuestros proyectos. Mucho antes de dar comienzo a cualquier actividad formal de ejecución de nuestros proyectos, nos acercamos, nos comunicamos y buscamos establecer relaciones de confianza con las comunidades, de manera de promover resultados que generen beneficios conjuntos.

En el marco de nuestro compromiso inquebrantable con la inclusión y la sostenibilidad, implementamos una serie de iniciativas de gran impacto. Nuestro

programa insignia, "Somos parte de la misma energía", se destina a transformar el sector de la energía renovable mediante el empoderamiento de grupos poco representados, haciendo especial hincapié en las mujeres. Concebida para derribar barreras en una industria tradicionalmente dominada por los hombres, esta iniciativa crea nuevas oportunidades y fomenta la diversidad de los recursos humanos. Como resultado, la representación femenina aumentó de un promedio de la industria del 2% a un impresionante 20% en nuestras obras, allanando el camino para un futuro más inclusivo y equitativo.

En el presente Informe de Sostenibilidad, compartimos nuestra trayectoria a lo largo de 2023. Con vistas al futuro, seguimos fieles a nuestro compromiso de expandir nuestra capacidad de crecimiento, realizar aportes cada vez mayores a las empresas clientes que se encuentran en proceso de transición hacia las energías renovables y agregar valor a nuestra sociedad a través de la energía limpia y el legado positivo que puede generar cuando se implementa de manera responsable.

Carlos Barrera
CEO y Fundador

PALABRAS DE NUESTRA VICEPRESIDENTA DE SOSTENIBILIDAD Y ESG



El Informe de Sostenibilidad Atlas 2023 muestra una gobernanza fortalecida en un año en el que introdujimos procedimientos para mejorar nuestra estructura, al tiempo que mantuvimos nuestros altos niveles de desempeño y agilidad en las operaciones.

La sostenibilidad constituye una parte integral de nuestros proyectos desde su origen. Cada región en la que operamos tiene sus matices particulares y nuestro desafío es encontrar la mejor manera de ejecutar estos proyectos, observando las mejores prácticas del sector energético. Nuestros clientes y *stakeholders* reconocen como una característica distintiva nuestro enfoque proactivo hacia las comunidades y su desarrollo sostenible.

De manera de reforzar nuestro enfoque con respecto a los temas socioambientales, en 2023 actualizamos nuestro estudio de materialidad con la definición de los temas materiales más relevantes para la estrategia de sostenibilidad de Atlas. Los

dos primeros temas clave abordados en este ciclo son la cadena de suministro y la biodiversidad, para lo cual consideramos las regiones donde operamos y el contexto global.

En el proceso de homologación de proveedores, introdujimos criterios como los esfuerzos para erradicar el trabajo infantil y forzoso y la protección de los derechos de los trabajadores, al tiempo que incorporamos principios de sostenibilidad en nuestra Política de Adquisiciones Globales. En materia de biodiversidad, trabajamos arduamente para identificar los riesgos relacionados con los impactos de nuestros proyectos y anticiparnos a ellos cuando sea posible.

Estamos convencidos de que todas estas acciones solo tienen sentido si nuestra empresa también promueve una cultura de sostenibilidad accesible. Por ese motivo, aseguramos la participación de nuestra gente en su creación, para que estén en

condiciones de entender su aplicación en el quehacer diario. De esta manera, promovemos un liderazgo orientado a desarrollar proyectos cada vez más integrados, con menos incidentes y más eficiencia.

Permítanme expresar mi agradecimiento a todos aquellos que, en 2023, aportaron a Atlas sus valiosos conocimientos, entre otros notables logros que nuestra empresa obtuvo. Mantenemos nuestro firme compromiso con los clientes, los empleados, los proveedores, la industria y la sociedad, con el objetivo de crear un futuro más sostenible.

María José Cortés Loreto

Vicepresidenta de Sostenibilidad y ESG

NUESTRO PORTAFOLIO CONTRATADO

hasta diciembre de 2023



Chile

- 1 Javiëra, 69 MW
- 2 Quilapilun, 127 MW
- 12 Sol del Desierto, 244 MW
- 15 Alpaca, 416 MW



Brasil

- 5 São Pedro, 67 MW
- 6 Juazeiro, 155 MW
- 8 Sol do Futuro, 81 MW
- 9 Sertão Solar, 117 MW
- 10 Lar do Sol Casablanca I, 360 MW
- 11 Jacarandá, 187 MW
- 14 Lar do Sol Casablanca II, 240 MW
- 16 Boa Sorte, 438 MW
- 17 Juramento, 378 MW
- 18 Vista Alegre, 905 MW



Uruguay

- 3 El Naranjal, 59 MW
- 4 Del Litoral, 16 MW



México

- 7 Guajiro, 129 MW
- 13 La Pimienta, 445 MW



**Base de activos contratados
4.433 MW**

**Una de las bases de activos
solares más grandes de
América Latina**

**Portafolio fotovoltaico
contratado: 3.639 MW**

● Operación:	2.296 MW	63%
● Construcción:	1.340 MW	36%
● Desarrollo:	0 MW	0%

**Portafolio eólico
contratado: 794 MW**

● Operación:	0 MW	0%
● Construcción:	0 MW	0%
● Desarrollo:	794 MW	100%

Observación: Atlas Renewable Energy concibió, construyó y operó São Pedro, Juazeiro, Sol do Futuro, Sertão Solar, Barreiras y Lar do Sol entre 2017 y 2024. Actualmente, las plantas pertenecen y son administradas por Engie Brasil Energias Complementares Participações, tras una exitosa venta en 2024. Obtenga más información al respecto [aquí](#).



NUESTRO OBJETIVO

Acelerar la transición energética de forma sostenible

Nuestros valores

 **EXCELLENCE**
Generar valor con pasión

 **UNITED**
Un equipo, un objetivo

 **HUMAN**
Fuerza positiva

 **EVOLVING**
Impulsar la transformación

One Atlas

La misión de **One Atlas** se concibió para estandarizar nuestra cultura corporativa y nuestra extraordinaria manera de trabajar. Se basa en el entendimiento de que Atlas es una empresa global inclusiva y sigue una matriz integral para lograr los objetivos de la plataforma.

Renata Adachi, jefa de personal, revisando el trabajo con sus colegas.

MATERIALIDAD

GRI 3-1, 3-2

En 2023, realizamos nuestro primer estudio de materialidad para identificar los temas prioritarios para la gestión de la sostenibilidad durante los próximos dos años, utilizando el enfoque de doble materialidad, de acuerdo con los estándares GRI. Este proceso implicó varias etapas críticas:

- **Análisis de Impacto Social y Ambiental:** Revisamos estudios sectoriales, académicos y de la sociedad civil, comparamos informes de sostenibilidad de empresas del mismo rubro y analizamos el marco de sostenibilidad GRI para valorar los efectos más amplios de nuestras operaciones.

- **Análisis del Impacto Financiero:** De manera de reflejar las opiniones de los expertos en sostenibilidad y los inversores, evaluamos los principales índices del mercado de capitales, incluido el *Corporate Sustainability Index* (ISE o *Índice de Sostenibilidad Empresarial*, en español), el *Índice de Sostenibilidad Dow Jones (DJSI)*, el *Financial Times Stock Exchange (FTSE)* y el *Morgan Stanley Capital International (MSCI)*, así como el marco del Consejo de Normas de Contabilidad de Sostenibilidad (SASB, por su sigla en inglés).
- **Opinión de los stakeholders** Recogimos los puntos de vista de los principales *stakeholders* sobre la relevancia de los temas

identificados a través de cuestionarios en línea y entrevistas semiestructuradas.

- **Priorización de temas:** En esta etapa, se consolidaron los resultados de las consultas con los *stakeholders*, las evaluaciones de impacto ambiental y social, las entrevistas ejecutivas y el análisis financiero para determinar los temas prioritarios.
- **Validación de la alta gerencia:** Los resultados del estudio y los temas materiales se presentaron a la alta gerencia para la aprobación y validación de los temas prioritarios por parte del CEO.

Como resultado, se identificaron nueve temas materiales, que se separaron en tres pilares:



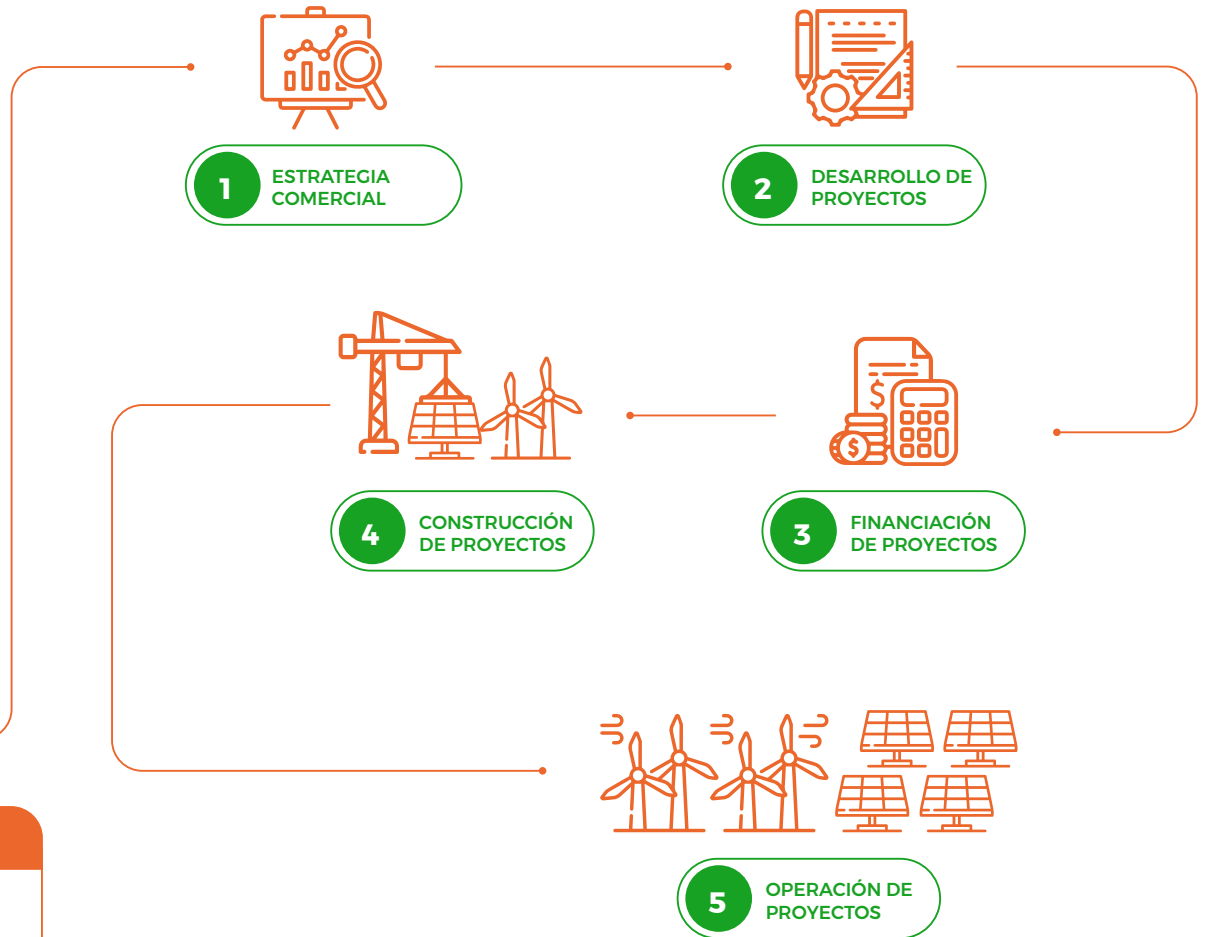
1. Acerca de Nuestra Empresa

Trainee de nuestro programa social insignia "Todos formamos parte de la misma energía" aprendiendo sobre ensamblaje y montaje de paneles.

NUESTRO MODELO DE NEGOCIO

Atlas ofrece soluciones de energía limpia concebidas para ayudar a los grandes consumidores a implementar proyectos de energía renovable mediante la firma de contratos a largo plazo adaptados a sus necesidades específicas. Nuestro modelo comercial incluye todas las etapas del proceso: desarrollo, financiamiento, construcción y operación en las plantas (sitios). **GRI 2-6**

Nos comprometemos a entregar proyectos que suministren energía a nuestros clientes las 24 horas del día, durante los 7 días de la semana, mediante la combinación de diferentes fuentes de energía limpia. Nuestra escalabilidad y flexibilidad como proveedores de energía limpia son nuestro sello distintivo en el mercado, lo que nos permite manejar proyectos de porte diverso a gran escala, al tiempo que mantenemos la excelencia de nuestra constante ejecución, demostrada por una impresionante tasa de cumplimiento del 100% de entrega del producto final. Monitoreamos minuciosamente cada etapa con los contratistas y gestionamos tanto las relaciones como las inversiones sociales en las comunidades aledañas a nuestras áreas operativas.



NUESTRA CREACIÓN DE VALOR

Obtenga más información acerca de nuestra Creación de Valor en los recuadros que se exhiben a lo largo de este informe.

Transición Energética

GRI 3-3 Gestión de los temas

materiales - Transición energética

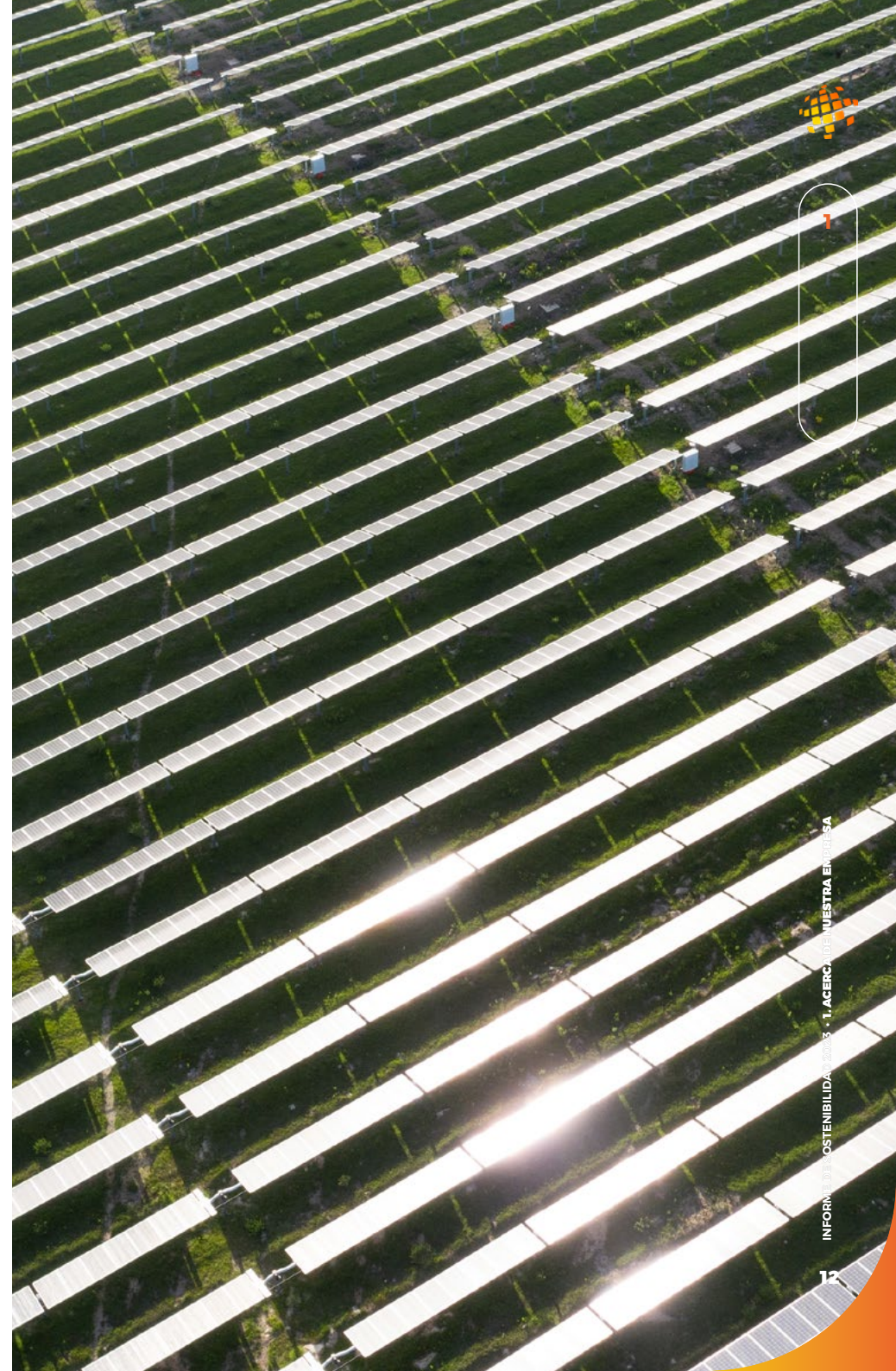
Nuestra actividad se centra en soluciones de energía renovable que desempeñan un papel fundamental en cuanto a la mitigación del cambio climático gracias a la sustitución del uso de combustibles fósiles y la reducción de las emisiones de gases de efecto invernadero (GEI) en la atmósfera. Los proyectos de energía renovable de Atlas abastecen a empresas que se proponen alcanzar ambiciosas metas de sostenibilidad mediante la contratación de energía limpia. Asumimos el compromiso de ofrecer

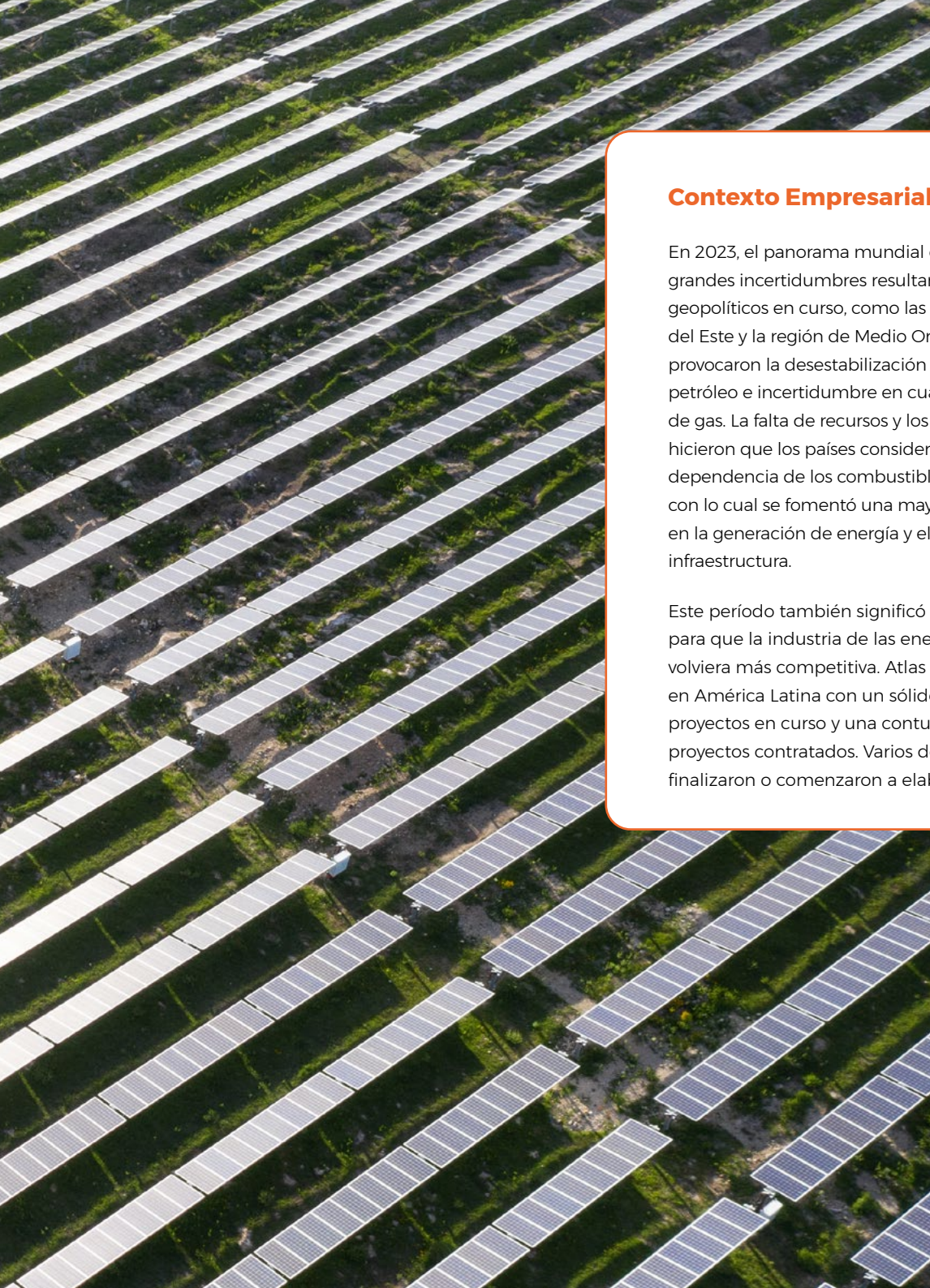
soluciones competitivas e innovadoras que fomenten el uso de recursos sostenibles y el crecimiento económico, así como la innovación y la creación de empleo.

En Atlas, el vínculo que establecemos con nuestros clientes trasciende la entrega del producto final. Nos proponemos realizar una transición energética justa. Forjamos alianzas basadas en el compromiso de generar un impacto socioambiental positivo en las regiones en las que operamos, incluso antes de comenzar los proyectos. Este compromiso se apoya en sólidos estándares de gobernanza y ética, así como en una comunicación proactiva con las comunidades locales para construir un legado real.



Vista aérea de nuestra planta solar La Pimienta (445 MW), que se localiza en el estado mexicano de Campeche.





Contexto Empresarial

En 2023, el panorama mundial estuvo marcado por grandes incertidumbres resultantes de los conflictos geopolíticos en curso, como las guerras en Europa del Este y la región de Medio Oriente. Estos conflictos provocaron la desestabilización de los precios del petróleo e incertidumbre en cuanto al suministro de gas. La falta de recursos y los precios elevados hicieron que los países consideraran reducir su dependencia de los combustibles fósiles importados, con lo cual se fomentó una mayor autosuficiencia en la generación de energía y el desarrollo de infraestructura.

Este período también significó una oportunidad para que la industria de las energías renovables se volviera más competitiva. Atlas continuó avanzando en América Latina con un sólido conjunto de proyectos en curso y una contundente cartera de proyectos contratados. Varios de estos proyectos finalizaron o comenzaron a elaborarse en 2023 y

su implementación está prevista para 2024 y 2025. Estas iniciativas no solo abordan las inquietudes relacionadas con la disponibilidad, sino que también contribuyen a la transición energética global y a la expansión de las prácticas de sostenibilidad.

De conformidad con nuestros objetivos comerciales, Atlas respondió con agilidad a las demandas del mercado y sentó las bases de la visión de futuro de la empresa, con lo cual fortaleció nuestra base de clientes y nuestra gobernanza. Además, comenzamos a mejorar nuestra estrategia comercial para diversificar nuestra oferta y ocuparnos de diferentes segmentos de mercado, centrándonos en los consumidores de energía de pequeño o mediano porte. También incorporamos nuevas tecnologías en nuestra oferta de productos, como los Sistemas de Almacenamiento de Energía en Baterías (BESS), promovidos por nuestros equipos experimentados, que participan en actividades de marketing de energía en regiones específicas.



NUESTRA CREACIÓN DE VALOR

2023



Proyectos
contratados

3,322 MW

NUESTRA CULTURA

Cultura de la Sostenibilidad

GRI 3-3 Gestión de los temas

materiales - Cultura de la sostenibilidad

La sostenibilidad es la esencia de la cultura de Atlas y está presente en todos los aspectos de las operaciones de la empresa, ya que su objetivo es impulsar una transformación que genere valor a largo plazo. Este compromiso se manifiesta mediante nuestros esfuerzos por incluir y desarrollar el talento a través de inversiones en el crecimiento y el bienestar personal y profesional de nuestros empleados. Priorizamos la salud y la seguridad en el lugar de trabajo y en nuestros proyectos, motivo por el cual fomentamos las mejores prácticas, al tiempo que establecemos estrictos requisitos de cumplimiento en nuestra cadena de suministro y entre nuestros contratistas.

Como parte de este compromiso continuo, lanzamos entrenamientos en materia de sostenibilidad durante todo el año, de manera tal de fomentar la toma de conciencia e informar a todos los empleados sobre los temas materiales para Atlas, como la protección de la biodiversidad, la adaptación al cambio climático y la reafirmación de los derechos humanos

en las prácticas corporativas. Estas sesiones detallaron cómo gestionamos estos temas y describieron los principales riesgos y oportunidades relacionados con los mismos.

Creemos que una cultura de sostenibilidad se construye con personas, donde los individuos se sienten incluidos en su creación y son igualmente responsables frente a la empresa, lo que fomenta un mayor compromiso con las iniciativas sostenibles e incluso influye positivamente en el desempeño laboral. También entendemos que siempre es posible generar aún más oportunidades para incorporar una cultura de

Revisión del Propósito y los Valores

En 2023, reevaluamos nuestro propósito y nuestros valores, lo que significa una evolución en la trayectoria de Atlas hasta la fecha. Creemos que nuestro propósito y nuestros valores deben reflejar nuestras acciones cotidianas, servir como principios rectores y ser debidamente reconocidos por todos los *stakeholders* a través de nuestras acciones.

Al afirmar que nuestra misión es “**Acelerar la transición energética de manera sostenible**”, estamos incorporando la sostenibilidad a todo lo que hacemos y cómo lo hacemos, considerando todos los aspectos de nuestro negocio y a todas las personas que interactúan con Atlas —empleados, socios o miembros de la comunidad—.

A pesar de los desafíos que la escalabilidad representa, un nuevo inversor y casi dos tercios

de nuestro equipo humano considerado como contrataciones recientes, mantuvimos y fortalecimos nuestra cultura de empresa. Ello supuso contar con un proceso colaborativo de escucha y aprendizaje, en el que la participación de los empleados y los conocimientos adquiridos en las entrevistas de entrada y salida fueron fundamentales.

La naturaleza de estos esfuerzos demuestra un imperioso deseo de transformación, que apunta a lo que Atlas será en el futuro y fortalece el espíritu colaborativo. Crear ahora una nueva cultura de sostenibilidad es fundamental, porque la misma respaldará nuestro crecimiento en personas y operaciones y elevará los estándares de excelencia y calidad en los procesos en el marco de nuestra misión **One Atlas**.

Vanessa Ahumada, nuestra Office Manager en Chile, es la primera persona que recibe a los visitantes y miembros de Atlas todas las mañanas.

sostenibilidad en diferentes áreas, con el objetivo de alinearse con la misión de **One Atlas**. Esto garantiza que toda nuestra gente, independientemente de su lugar de trabajo, se sienta estrechamente conectada con nuestros valores, se integre y forme completamente parte de la empresa.

Enfoque en las Personas

GRI 3-3 Gestión de los temas materiales

Enfoque en las personas, 2-29 GRI 2-29

Como componente indisoluble de la esencia de Atlas, priorizamos el desarrollo de nuestra gente en todas las dimensiones. Con la evolución de nuestro negocio, nos comprometemos a brindar igualdad de oportunidades, en línea con el respectivo cargo de cada individuo, al tiempo que también garantizamos un equilibrio entre el bienestar personal y profesional. La uniformidad en todas nuestras operaciones es primordial en la medida que nos esforzamos por operar como **One Atlas**.

En términos de gestión de personas, en 2023 Atlas pasó por una fase de estabilización, gracias a su trayectoria de crecimiento. Tras duplicar su tamaño en 2022, la empresa creció otro 40% en 2023, pasando de 245 a 342 empleados.

La incorporación de esta importante cantidad de empleados supuso el desafío de implementar sólidos procesos para mantener la escalabilidad de nuestros atributos centrados en las personas, como la cultura, el medio ambiente, los beneficios de los empleados y la comunicación, en medio de un nuevo panorama operativo. Si bien preservamos estos atributos, también nos beneficiamos de un espectro más amplio de puntos de vista. Lo que es más: la participación de todos los departamentos de la empresa fue fundamental para facilitar un proceso de integración rápido, con una disciplina operativa más sólida.

Nuestra gente

Al 31 de Diciembre de 2023, Atlas contaba con un total de:

342 empleados

145 mujeres

197 hombres

Todos ellos a tiempo completo y distribuidos de la siguiente manera:

Empleados por país GRI 2-7

País	Cantidad de empleados al 31 de Diciembre de 2023
EE.UU.	23
México	38
Colombia	14
Brasil	137
Chile	111
España	19
TOTAL	342

Cantidad total y tasa de nuevas contrataciones durante el período del informe, desglosado por género y grupo de edad GRI 401-1

	Cantidad de empleados al 31 de Diciembre de 2023	Cantidad de nuevas contrataciones	Porcentaje de nuevas contrataciones
GRUPO DE GÉNERO			
Femenino	145	58	40,00%
Masculino	197	79	40,10%
GRUPO DE EDAD			
Más de 50 años	43	12	27,91%
Entre 30 y 50 años	241	97	40,25%
Menos de 30 años	58	28	48,28%

Observación: Porcentaje de nuevas contrataciones = cantidad de nuevas contrataciones en el período/cantidad de empleados al final del período.

Cantidad total y tasa de nuevas contrataciones durante el período del informe, por región GRI 401-1

País	Cantidad de empleados al 31 de Diciembre de 2023	Cantidad de nuevas contrataciones	% de nuevas contrataciones
EE.UU.	23	5	21,74%
México	38	13	34,21%
Colombia	14	8	57,14%
Chile	111	42	37,84%
Brasil	137	57	41,61%
España	19	12	63,16%

Observación: Porcentaje de nuevas contrataciones = cantidad de nuevas contrataciones en el período/cantidad de empleados al final del período.

Cantidad total y tasa de despidos de empleados durante el período del informe, por género y grupo de edad

	Cantidad de empleados al 31 de Diciembre de 2023	Cantidad de partidas	Tasa de despidos
GRUPO DE GÉNERO			
Femenino	145	15	12,15%
Masculino	197	25	14,71%
GRUPO DE EDAD			
Más de 50 años	43	5	12,66%
Entre 30 y 50 años	241	24	11,74%
Menos de 30 años	58	11	22,22%

Observación: Tasa de despidos = salidas de empleados en el período/cantidad promedio de empleados en el período.

Cantidad total y tasa de despidos de empleados durante el período del informe, por región

País	Cantidad de empleados al 31 de Diciembre de 2023	Cantidad de partidas	Tasa de despidos
EE.UU.	23	5	21,7%
México	38	5	14,71%
Colombia	14	2	18,18%
Chile	111	17	17,26%
Brasil	137	9	7,96%
España	19	2	14,29%

Observación: Tasa de despidos = salidas de empleados en el período/cantidad promedio de empleados en el período.



Juliana Najara (Gerente de Contratos), Camila Teixeira (Coordinadora de Tierras) y Vanessa Souza (Gerente de la Cadena de Suministro) disfrutando de un día soleado en la terraza de nuestra oficina de São Paulo.

Diversidad, Inclusión y Compromiso

A lo largo de nuestra trayectoria, adoptamos la diversidad y la inclusión como elementos intrínsecos de la cultura de nuestra empresa. Para nosotros, la diversidad y la inclusión no son acciones puntuales, sino que abarcan una amplia gama de atributos, como pensamientos, ciclos de vida y desarrollo profesional.

Garantizar la uniformidad y la integridad de nuestras prácticas de gestión de personas significa incorporar estas iniciativas a cada etapa, desde la captación hasta la evaluación del desempeño. Es por ello que nuestro programa de Adquisición de Talentos, implementado en 2023, se esfuerza al máximo al considerar nuestros valores como impulsores y características que buscamos en los futuros colaboradores.

Durante el año, también actualizamos nuestro proceso de incorporación, Interconexión, con sesiones de reuniones con los líderes de las áreas, quienes presentan la empresa y sus departamentos a los nuevos colaboradores, al tiempo que generan una activa participación entre ellos.

Para nosotros, la diversidad y la inclusión no son acciones puntuales, sino que abarcan una amplia gama de atributos, como pensamientos, ciclos de vida y desarrollo profesional.

Porcentaje de empleados por categoría de empleados, por género GRI 405-1

Categoría de empleado	Femenino	%	Masculino	%
Equipo de Liderazgo Sénior	4	17%	20	83%
Ejecutivos	10	31%	22	69%
Gestores	43	36%	77	64%
Líderes de Equipos	41	53%	36	47%
Analistas	47	53%	42	47%

Porcentaje de empleados por categoría de empleados, por grupo de edad GRI 405-1

Categoría de empleado	Menos de 30 años	%	30 a 50 años	%	Más de 50 años	%
Equipo de Liderazgo Sénior	0	0%	14	58%	10	42%
Ejecutivos	0	0%	25	78%	7	22%
Gestores	6	5%	99	82,5%	15	12,5%
Líderes de Equipos	7	9%	61	79%	9	12%
Analistas	45	51%	42	47%	2	2%

Espacios de trabajo abiertos en nuestra oficina de São Paulo.



Nuestra medición de la participación contempla aspectos culturales, entrevistas y *feedback* sobre dinámicas que impulsan la colaboración entre los equipos.

Silvia Aranguren, Analista Contable, trabajando en su escritorio de nuestra oficina de Santiago de Chile.

She Leads

She Leads **empodera a las líderes femeninas de Atlas, preparándolas para prosperar en entornos históricamente dominados por hombres.** Desde su creación, la cantidad de mujeres que participó en el programa asciende a 98.

El sello distintivo de She Leads es su enfoque, que se centra en desarrollar habilidades de liderazgo e incentivar la **participación de las mujeres en puestos de liderazgo y debates de alto nivel.**

Para Atlas, este aporte trasciende la diversidad de género y enriquece la diversidad general de pensamiento de la empresa, un resultado natural de su trayectoria de crecimiento.

Dentro del proceso de Atlas relativo a la organización y a la cultura, nuestro departamento de Personas y Comunicaciones estableció un marco del ciclo de vida del empleado para entender las experiencias de las personas desde el comienzo de su relación laboral con la empresa. Atlas incorpora indicadores para monitorear y potenciar esta trayectoria. El objetivo es vincular la expansión de la empresa con una sólida estructura de participación, reduciendo así la rotación, con la tecnología como herramienta de apoyo para la escalabilidad.

Nuestra medición de la participación contempla aspectos culturales, entrevistas y **feedback** sobre dinámicas que impulsan la colaboración entre los equipos. Las actividades de integración constituyen ejemplos de cómo nos interesa obtener diferentes visiones diarias en las áreas, mediante la utilización de un modelo colaborativo y con el propósito de ejercer impacto positivo en la forma de trabajar y desarrollar nuevas formas de pensar.

Como expresión del modelo de trabajo colaborativo, también reconocemos la importancia y apoyamos a todos los empleados en el ejercicio de su derecho a la libertad sindical o negociación colectiva. Por otra parte, Atlas y sus proveedores en los países en los que opera observan las leyes y acuerdos laborales federales existentes que garantizan el derecho a la libertad sindical o negociación colectiva. Durante el período del informe, no hubo operaciones en las que el derecho a la libertad sindical corriera riesgo, considerando todos los países donde operamos y nuestras oficinas corporativas. **GRI 407-1**

Salud y Seguridad

En Atlas, el departamento de Salud y Seguridad se dedica a consolidar actitudes individuales que salven vidas, mediante el fomento a la comprensión de la importancia del autocuidado y el cuidado de los demás, así como el cultivo gradual de la difusión de esta cultura. Estas prácticas engloban el trabajo de campo en nuestros proyectos de energía renovable durante las fases de desarrollo, construcción y operación, así como en nuestras oficinas corporativas, que se encargan de las necesidades de los empleados y de terceros por igual.

En 2020, a medida que Atlas implementaba mejoras en sus procesos, el departamento de Salud y Seguridad pasó por una reestructuración, de la cual emergió como un aliado clave para la elaboración de proyectos dedicados a priorizar el bienestar de las personas. El departamento continuó mejorando activamente la cultura de Salud y Seguridad en toda la empresa mediante la implementación de programas de capacitación más efectivos, el establecimiento de un sistema sólido de gestión de datos y el desarrollo de estándares contractuales basados en la experiencia adquirida. Se prevé la formulación de Indicadores Clave de Desempeño (KPI) relacionados con esta área para los líderes durante 2024.

La gestión de la Salud y la Seguridad se incorpora a las actividades laborales diarias, se implementa y se ejecuta para valorar la vida, el cuidado personal y el cuidado de los demás. Nos proponemos fomentar oportunidades de educación y toma de conciencia en cuanto a la percepción de los riesgos y el efectivo control de la Salud y la Seguridad, de manera de ejercer impacto positivo en todas las partes involucradas.

Salud Ocupacional y Seguridad GRI 403-8

Categoría de empleado	Empleados	%	Tercerizados	%
Personas contempladas en un sistema de gestión de la salud ocupacional y la seguridad, con base en requisitos legales reconocidos o estándares/directrices.	342	100	2.893	100
Personas contempladas en un sistema de gestión de la salud ocupacional y la seguridad auditado internamente, con base en requisitos legales reconocidos o estándares/directrices.	0	0	1.734	100
Personas contempladas en un sistema de gestión de la salud ocupacional y la seguridad, con base en requisitos legales reconocidos o estándares/directrices.	0	0	1.304	100

Promoción de iniciativas de salud GRI 403-2, 403-3, 403-6, 403-7

Priorizamos el bienestar de nuestros empleados por medio de una amplia gama de iniciativas de salud ocupacional firmemente arraigadas en nuestro espíritu organizacional. Estas iniciativas se ponen a disposición mediante programas y beneficios de fácil acceso, seguros y confidenciales. Nuestro departamento de Salud y Seguridad cuenta con procesos para garantizar la correcta utilización de programas que promueven el liderazgo, la educación, la responsabilidad y la toma de conciencia en materia de salud y seguridad de las personas.

Específicamente, abordamos los requisitos relacionados con la exposición al riesgo mediante la oferta de servicios y programas voluntarios que promueven la salud y el bienestar. Entre nuestros esfuerzos, podemos citar la evaluación de los riesgos ergonómicos, físicos y psicosociales en los lugares de trabajo. Con el objetivo de mitigarlos, realizamos actividades de capacitación, adquirimos y distribuimos equipos ergonómicos, implementamos entrenamientos de descanso activos en la oficina con un fisioterapeuta u otros profesionales similares e implementamos exámenes ocupacionales y preocupacionales. Nuestro enfoque holístico refleja nuestro compromiso con el bienestar integral de nuestros empleados, ya que armonizamos la productividad con el respeto a la vida desde un punto de vista integral. GRI 403-3

La exposición a riesgos para la salud y la seguridad inherentes a las actividades de nuestra empresa puede afectar a los trabajadores, las comunidades y los proveedores, lo que podría suponer el deterioro de la salud y comprometer la seguridad e integridad física de las personas, si los riesgos no se gestionan de manera oportuna. Como forma de mitigar estos riesgos, concebimos e implementamos un Sistema de Gestión de la Salud y la Seguridad que garantiza la gestión eficaz de las empresas contratadas mediante anexos contractuales, la identificación y el cumplimiento de requisitos legales y el desarrollo e implementación de programas y herramientas destinadas a promover el liderazgo, la educación, la responsabilidad y la toma de conciencia acerca de la salud y la seguridad. **GRI 403-1**

Nuestro sistema de gestión, en línea con los requisitos de la Administración de Seguridad y Salud Ocupacional (OSHA) y los estándares globales, también está diseñado para cumplir las leyes locales en todas nuestras regiones operativas.

En Atlas, nos esforzamos por implementar procedimientos que no solo aseguren una gestión eficiente, sino que también se transmitan de manera clara y eficaz. Basadas en la andragogía (técnicas de educación para adultos) y la programación neurolingüística, nuestras iniciativas se concibieron para cultivar una apreciación genuina de la seguridad como un valor fundamental en lugar de solo un deber que se debe cumplir. Estos procedimientos se pusieron en marcha progresivamente, siguiendo la trayectoria de crecimiento ascendente de Atlas como empresa.

Utilizamos métodos de investigación de incidentes como base para identificar las causas raíz que pudieron haber producido consecuencias negativas. Utilizamos herramientas digitales para gestionar y abordar las medidas correctivas necesarias para mitigar cualquier impacto negativo generado. Además, elaboramos un programa de gobernanza —el Comité de Salud y Seguridad—, que celebra reuniones enfocadas en la gestión de los aspectos relativos a la salud y la seguridad en diferentes niveles organizacionales, desde el campo hasta las reuniones de gestión de Atlas. Este enfoque asegura la participación y la responsabilidad en la gestión en materia de Salud y Seguridad y promueve la mejora continua por medio de la experiencia adquirida. **GRI 403-2**

Solo en 2023, invertimos 88.266 horas sustanciales en la capacitación y el desarrollo de nuestros empleados y contratistas. Nuestros programas educativos cubren un amplio espectro de temas críticos, incluso la respuesta a emergencias, la salud, el liderazgo en materia de salud y seguridad y el cumplimiento de los estándares locales y corporativos de salud y seguridad. Las necesidades de capacitación se evalúan en función de cada cargo en particular, la naturaleza crítica de las actividades, el entorno en el que las actividades se desempeñan, las exigencias locales y las mejores prácticas implementadas. Estos cursos de capacitación se planifican en cada dependencia laboral en función de los requisitos legales, el cronograma de actividades y la dinámica operativa, cuando corresponda. Toda la capacitación se imparte en horario laboral, en idioma local y sin costo para los participantes. **GRI 403-5**



La gestión de la Salud y la Seguridad se incorpora a las actividades laborales diarias, se implementa y se ejecuta para valorar la vida, el cuidado personal y el cuidado de los demás. Nos proponemos fomentar oportunidades de educación y toma de conciencia en cuanto a la percepción de los riesgos y el efectivo control de la Salud y la Seguridad, de manera de ejercer impacto positivo en todas las partes involucradas.

Rizolene Amaral, quien forma parte del equipo de construcción de la planta solar Lar do Sol (239 MW) localizada en el estado brasileño de Minas Gerais, participando en la Escuela de Seguridad y Salud.

Safety School GRI 403-4

La participación activa de los trabajadores en los procesos de Salud y Seguridad es un elemento esencial de nuestro espíritu operativo. Para apoyar dicha participación, creamos la Safety School, que constituye una de nuestras estrategias clave de gestión. Este programa incluye modelos de liderazgo y cultura, gobernanza de la salud y la seguridad, herramientas poderosas de gestión del aula y capacitación, todo lo cual facilita la participación integral de los empleados.

La Safety School ofrece herramientas que promueven la participación activa de los empleados en los debates sobre salud y seguridad, con el objetivo de cultivar líderes que detecten e identifiquen de forma rutinaria áreas de mejora y desvíos en los centros de trabajo. Mes a mes, los trabajadores identifican las mejores prácticas en estas áreas y sugieren mejoras que impulsan no solo la salud y la seguridad, sino también la productividad.

Estos avances se comparten con los equipos de trabajo y la dirección, lo que fomenta un diálogo en el que participan todas las partes relevantes. La Safety Walk complementa estas discusiones al mejorar los roles de liderazgo de nuestros empleados, reconocer los logros y reforzar las mejores prácticas. Esta iniciativa también contribuye a elevar la conciencia de los riesgos a través del desarrollo de conocimientos, fortaleciendo así el compromiso, la responsabilidad y los enfoques orientados a las soluciones.

En el marco de la Safety School, los comités de Salud y Seguridad desempeñan un papel fundamental como parte del modelo de gobernanza de Salud y Seguridad de Atlas. Estos comités simplifican y agilizan la comunicación y la toma de decisiones, ya que enfocan los problemas más urgentes en el campo. El comité celebra una reunión semanal, presidida por el gerente de proyecto sénior y con la participación del equipo de Salud y Seguridad, los contratistas, los gerentes del sitio y los representantes de varias disciplinas del proyecto. Esta reunión facilita el proceso.

También se celebra una reunión mensual del comité, dirigida por los directores de ejecución, en la que participan el equipo de Salud y Seguridad y el liderazgo del área. Dicha reunión tiene el objetivo de promover aún más la toma de conciencia en materia de Salud y Seguridad, de acuerdo a las directrices del liderazgo de cada participante. Asimismo, se establecen comités de Salud y Seguridad en la oficina, de acuerdo con la normativa de cada país, que varían en cuanto al porte, la representación y las actividades, en función de las necesidades locales.

Safety School en la Práctica

En 2022, el departamento de Salud y Seguridad dio inicio un programa piloto de la Safety School en la planta solar La Pimienta. Concebido específicamente para el equipo de Construcción, este programa se diseñó para abordar los desafíos de fomentar el aprendizaje continuo en un entorno caracterizado por una

alta rotación de contratistas en cortos espacios de tiempo. El programa alcanza su cometido mediante una combinación de acciones de gobernanza, medidas prácticas y reuniones de comités locales. La implementación del programa antes de la participación de las empresas contratadas en estos proyectos mejoró significativamente la preparación de los trabajadores y resultó en una reducción comprobada de los accidentes.

887 líderes capacitados en Salud y Seguridad

109 reuniones celebradas del Comité de Salud y Seguridad

28 Safety Walks 2.0 llevadas a cabo

38 mejores prácticas implementadas

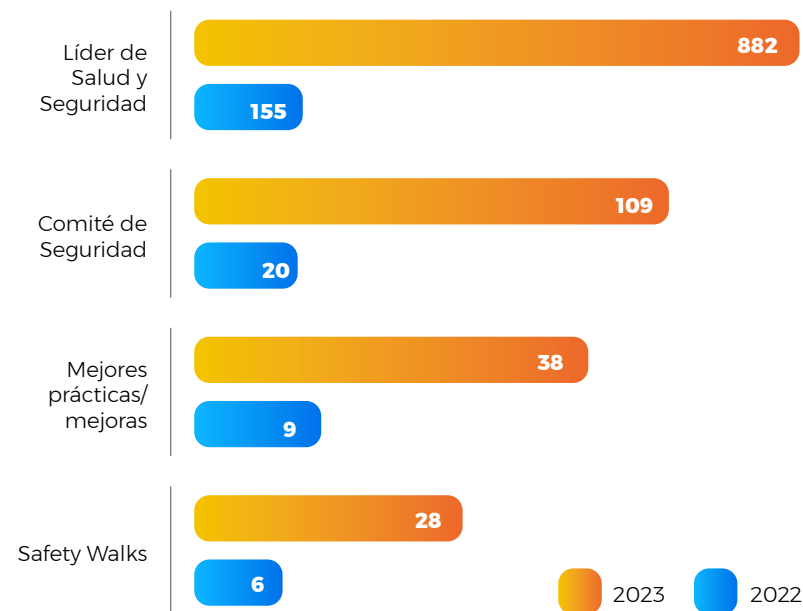


Luiza Callado, Coordinadora Sociolaboral de Atlas en Brasil, hablando con los trabajadores en la obra de nuestra planta solar de Boa Sorte (438 MW), localizada en el estado brasileño de Minas Gerais.



Nuestra directora de Salud y Seguridad, Juliana Ribeiro, y nuestra directora ejecutiva, Carolina Ascoli, participando en una Safety Walk en nuestra planta de Boa Sorte en Brasil.

Safety School en 2023



El sostenido despliegue del programa Safety School condujo a mejoras significativas en nuestras interacciones y comunicaciones con las empresas contratadas. En nuestras operaciones de Brasil, por ejemplo, Atlas obtuvo una mejor comprensión de los requisitos iniciales, tales como la oferta de capacitación adecuada para el uso del equipo. A lo largo del ciclo de vida del proyecto, continuamos realizando mejoras en función del *feedback* que recibimos y hacemos hincapié en la importancia de reportar las no conformidades.

Otro aspecto digno de mención de la Safety School es el programa de Liderazgo en Salud y Seguridad. Esta iniciativa de entrenamiento capacita a una persona por mes en el campo, con lo cual se cultiva progresivamente un grupo de personal que comprende mejor las prácticas de salud y seguridad y sus responsabilidades. En 2023, implementamos un plan de trabajo en nuestras oficinas para colaborar con los equipos de desarrollo de proyectos. Entre las actividades realizadas, podemos citar la evaluación de las necesidades del área y la oferta de capacitación para apoyar la adopción de las mejores prácticas.

Métricas e Incidentes

El sistema de gobernanza del Comité de Salud y Seguridad mejora la implementación de la gobernanza de Salud y Seguridad en todos los niveles, desde las reuniones semanales del comité del lugar de trabajo hasta los niveles de gestión y ejecutivos en Atlas. La comunicación con nuestros *stakeholders* se estructura en forma mensual, trimestral y anual, lo que facilita las evaluaciones continuas de nuestro desempeño y el cumplimiento de los KPI. Además, nuestras operaciones incluyen un proceso de auditoría externa para garantizar el cumplimiento legal y contractual de todos nuestros proyectos.

Los objetivos y metas se miden mediante indicadores de liderazgo y pérdidas, diseñados para proporcionar orientación a toda la empresa sobre los aspectos clave para una sólida y eficaz gestión de Salud y Seguridad. Estos indicadores tienen el objetivo de estandarizar, globalizar y armonizar elementos esenciales en todos los centros de trabajo de Atlas, tanto para empleados como para los contratistas.

Los indicadores de liderazgo son todas las actividades medibles con un enfoque proactivo en Salud y Seguridad, cuidado y respeto por la vida, destinadas a implementar las mejores prácticas de la industria y herramientas de primera línea (Safety Walk/H&S Leader/ Integration/H&S Inspections/Time Critical Action Plans/Time Critical H&S NCs/H&S Committees). Por otra

parte, los indicadores de pérdida realizan un seguimiento de la frecuencia y la gravedad de los incidentes y se establecen objetivos de reducción anuales.

Mes a mes, evaluamos y analizamos nuestras tasas con respecto a los eventos que ocurrieron, las horas trabajadas y los días perdidos debido a los incidentes. Entre las principales métricas utilizadas en nuestras evaluaciones de Salud y Seguridad podemos citar la Tasa Total Registrable, que cubre los eventos relativos a fatalidades, días perdidos, tratamiento médico y trabajo restringido, calculados en función de las horas laborales bajo la supervisión diaria de Atlas. Por otra parte, la Tasa de Incidentes con Tiempo Perdido refleja la cantidad total acumulada de horas sin incidentes de discapacidad, al tiempo que la Tasa de Gravedad de Incidentes indica la gravedad de los mismos.

Estos indicadores se miden en relación con el desempeño del año anterior de la empresa y se contrastan con los estándares de la industria en el sector de la construcción de EE. UU. Esta comparación nos permite medir la eficacia de las medidas que adoptamos y monitorear el progreso con respecto a los objetivos que establecimos. Por consiguiente, guía nuestra toma de decisiones relativa a los ajustes y la realineación de nuestras estrategias, según sea necesario, para cumplir con estos objetivos.

En 2023, nuestras métricas demostraron una mejora significativa en comparación con los promedios de la industria y

Salud y Seguridad del Equipo Humano SASB IF-EU-320a.1

2023

Tasa Total de Lesiones Registrables (TRIR)	1,07
Tasa de Fatalidades	0,04
Tasa de Frecuencia de Cuasiaccidentes (NMFR*)	0,76

*Observación: En cuanto a la tasa de fatalidades, consideramos la cantidad de fatalidades ocurridas x 200.000/horas trabajadas en 2023. Para calcular los cuasiaccidentes, consideramos la cantidad de cuasiaccidentes que ocurrieron x 200.000/horas trabajadas en 2023. Los indicadores que monitoreamos en 2023 son: LTIR 0,27 y SIR 9,52. Estos datos incluyen a los empleados de Atlas y a los trabajadores de las dependencias controladas por Atlas.

finalizamos el año con una Tasa Total Registrable de 1,07, frente al promedio de la industria de 2,50, y con una Tasa de Incidentes con Tiempo Perdido de 0,27, en comparación con el promedio del mercado, que es de 1,1.

En Atlas, defendemos el principio de que la comunicación transparente centrada en el aprendizaje es esencial para la mejora continua. A partir de nuestro proceso de análisis de la causa raíz, reunimos información sobre la experiencia adquirida e implementamos medidas preventivas para mitigar las futuras ocurrencias. Cuando cualquier proceso —ya sea un proyecto de construcción, un sitio operativo o un evento o incidente— nos permite obtener conocimientos, estos se comparten con los líderes de Atlas y todo el equipo de Salud y Seguridad, de manera de estar en condiciones de realizar una evaluación exhaustiva de la aplicabilidad de las medidas adoptadas. Además,

Los indicadores de liderazgo son todas actividades medibles con un enfoque proactivo en Salud y Seguridad, cuidado y respeto por la vida, destinadas a implementar las mejores prácticas de la industria y herramientas de primera línea.

los requisitos de Salud y Seguridad se actualizan en los anexos contractuales, así como la evaluación, la actualización y la incorporación de herramientas en el programa Safety School.

Realizamos grandes inversiones

Lesiones laborales GRI 403-9, 403-10

	Empleados	Tercerizados
Cantidad de horas trabajadas	579.321	5.047.617
Cantidad de muertes como consecuencia de lesiones relacionadas con el trabajo	0	1
Tasa de víctimas como consecuencia de lesiones relacionadas con el trabajo	0	1,20
Cantidad de lesiones serias relacionadas con el trabajo (excluye víctimas fatales)	0	0
Tasa de lesiones severas relacionadas con el trabajo (excluye víctimas fatales)	0	0
Cantidad de lesiones registradas relacionadas con el trabajo (incluye víctimas fatales)	0	7
Tasa de lesiones registradas relacionadas con el trabajo (incluye víctimas fatales)	0	0,30
Cantidad de informes obligatorios de enfermedades ocupacionales	0	0
Tasa de informes obligatorios de enfermedades ocupacionales	0	0

en medidas de prevención de riesgos para nuestros empleados. Después de más de cinco millones de horas sin incidentes, experimentamos un evento fatal de terceros en una de nuestras obras en construcción. Actuamos de forma inmediata para investigar las causas de manera imparcial, considerando los hechos sin suposiciones y brindando apoyo a las familias y demás personas involucradas. Continuamos implementando la experiencia que adquirimos de este y otros incidentes en todos nuestros proyectos y plantas.

Una de las iniciativas clave que implementamos es un plan de acción en todos los proyectos, que se centra en entrenamientos concebidos para concienciar a los trabajadores y a los líderes. Por otra parte, las precauciones en materia de seguridad, identificadas a través de estos entrenamientos, pasaron a ser requisitos obligatorios para la contratación de empresas tercerizadas.



Luiza Callado, Coordinadora Sociolaboral de Atlas en Brasil, hablando con los trabajadores en la obra de nuestra planta solar de Boa Sorte (438 MW), localizada en el estado brasileño de Minas Gerais.

NUESTRO ENFOQUE

Gobernanza Responsable

GRI 2-9

Este año de expansión como empresa nos exigió mantener un sólido desempeño, de manera de poder cumplir los compromisos con nuestros clientes, un nuevo socio inversor y la integración de nuestros nuevos empleados a nuestra cultura. El área de Gobernanza desempeña un papel fundamental en cuanto al mantenimiento de nuestras operaciones, ya que orienta la conducta de los procesos y políticas de Atlas y lidera su evolución a escala global.

Tras la adquisición de Atlas por parte de GIP, en octubre de 2022, el equipo de liderazgo de Atlas continuó tomando todas las decisiones comerciales y estratégicas. Este equipo está compuesto íntegramente por miembros de Atlas y se reúne cada tres meses para analizar y supervisar la gestión de la organización.

La estructura de gobernanza incluye al menos tres comités de la junta directiva: el Comité de Capital (CapCom), el Comité ESG y el Comité de Auditoría. Estos

comités celebran reuniones trimestrales con miembros del directorio de GIP y con representantes de ESG y del equipo de Salud y Seguridad de Atlas para abordar los principales temas del trimestre y otros asuntos de interés. El Comité de Capital sirve como un foro para la aprobación de nuevas oportunidades de proyectos y para la asignación de fondos para inversiones.

Dentro de la estructura de gobernanza de Atlas, el máximo órgano de gestión es el CEO, responsable del liderazgo estratégico y de la toma de decisiones al más alto nivel. **GRI 2-11**

Todos los miembros del equipo de liderazgo sénior (SLT) de Atlas ocupan un cargo ejecutivo. De esta manera, no hay miembros independientes. El equipo está compuesto por 24 miembros: cuatro mujeres (16,6%) y veinte hombres (83,42%). Como Atlas es una entidad privada, no incluye miembros de organismos independientes o externos, lo cual por lo general sí sucede en las empresas públicas. Los nombramientos de líderes, excepto los fundadores de la empresa, se realizan en función de las competencias personales y guardan estrecha relación con las Políticas de Personas de Atlas.

Supervisión y delegación de

responsabilidad para la gestión de impactos. **GRI 2-12, 2-13**

El CEO determina el rumbo del desarrollo sostenible de Atlas, que incluye la dirección, el propósito, los valores y las iniciativas de la organización. Esto supone realizar la planificación estratégica, la formulación de políticas y el establecimiento de objetivos, al tiempo que los altos ejecutivos lideran la implementación y las actualizaciones constantes.

Asimismo, el CEO y el equipo de liderazgo sénior están a cargo de supervisar los procesos de diligencia debida, como forma de garantizar el análisis minucioso y la gestión exhaustiva de las repercusiones sobre la economía, el medio ambiente y la sociedad. Esto implica seguir de cerca y evaluar las actividades de Atlas para identificar potenciales riesgos y oportunidades, fomentar la transparencia y elaborar estrategias para minimizar los impactos negativos, así como para mejorar las contribuciones positivas en las dimensiones económica, ambiental y social. Las revisiones suelen realizarse cada tres meses o conforme exista necesidad, en

función de las demandas específicas.

De acuerdo con el organigrama de Atlas, la estructura para supervisar, gestionar y mitigar los impactos relacionados con la economía, el medio ambiente y las personas es competencia del CEO. El CEO es directamente responsable de supervisar al jefe de Personas y Comunicaciones, que se encarga de los aspectos relacionados con el personal y la cultura de la empresa en Atlas, y al COO, que supervisa al vicepresidente de Sostenibilidad y ESG, encargado de dirigir las iniciativas de Sostenibilidad y ESG.

Los eventos materiales y todas las comunicaciones críticas relativas a la gestión de riesgos son reportados por el CEO al directorio durante las reuniones trimestrales o con mayor frecuencia, si es necesario. Asimismo, el vicepresidente de Sostenibilidad y ESG presenta actualizaciones periódicas al comité de ESG de la junta directiva cada tres meses. **GRI 2-16**

Políticas de Atlas **GRI 2-23**

El área de Gobernanza desempeña un papel fundamental en cuanto al mantenimiento de nuestras operaciones, ya que orienta la conducta de los procesos y políticas de Atlas y lidera su evolución a escala global.



Obtenga más detalles acerca de nuestra Estructura de Liderazgo [aquí](#)

Evaluación de Desempeño de los Líderes

Las evaluaciones de desempeño de los líderes se llevan a cabo anualmente a través de un proceso que se gestiona a nivel interno. Este proceso se extiende también al máximo órgano de gobernanza, pero se basa en un conjunto predefinido de Indicadores Clave de Desempeño (KPI) establecidos en colaboración con el liderazgo de la empresa y nuestros accionistas. Se pueden adoptar varias medidas, en función de los resultados del proceso de evaluación de desempeño. Estas medidas pueden incluir cambios estructurales, tales como la reasignación de funciones dentro de los departamentos, así como la implementación de planes de acción adaptados a las áreas de bajo desempeño. Por otra parte, también se pueden realizar ajustes para adaptarse al plan de negocios y satisfacer los cambiantes requisitos para el crecimiento y el desarrollo sostenible de la empresa. **GRI 2-17, 2-18**

El Código de conducta y otras políticas de Atlas se aplican a todas las unidades, sus funcionarios, empleados y relaciones comerciales de Atlas. Todos los documentos son aprobados por el gerente del respectivo departamento, por el consejero general y por el CEO.

- Código de Conducta (que incluye la Política D&I)
- Política Antisoborno y Anticorrupción
- Política de Compras

Los compromisos con las políticas se comunican a los empleados por medio de nuestros canales de comunicación interna, entrenamientos específicos y compromiso continuo. Nuestro Código de conducta establece que si un empleado tiene dudas en cuanto al Código o necesita

orientación sobre una práctica comercial, debe comunicarse con su supervisor, el consejero general o el jefe de Personas y Comunicaciones. **GRI 2-26**

La comunicación dirigida a los socios comerciales y otras partes relevantes se realiza a través de comunicados de prensa y reuniones presenciales. También publicamos algunos de nuestros principales compromisos en nuestro [sitio web](#).

Ética y Compliance



GRI 3-3 Gestión de los temas

materiales - Ética y Compliance

Involucramos continuamente a nuestros empleados y *stakeholders* en los temas relativos a la ética y el cumplimiento por medio de entrenamientos, comunicaciones y reuniones. Contamos con un Código de Conducta y una Política Anticorrupción y Antisoborno, así como un canal de denuncia que permite que cualquier persona denuncie problemas de cumplimiento, incluso de forma anónima. **GRI 205-1**

Se investigan todas las denuncias en materia de cumplimiento y se toman medidas disciplinarias cuando corresponde. Se presentan informes trimestrales al Comité de Auditoría del Directorio, al tiempo que se celebran reuniones con los socios, en las que se abordan problemas de cumplimiento de sus respectivas plantas. Cabe señalar que, durante el período del informe, Atlas no confirmó ningún caso de corrupción. **GRI 205-3**

En 2023, realizamos inversiones significativas para revisar la evaluación general de riesgos de la empresa, con la ayuda de una

consultoría externa. Esta revisión exhaustiva fue de extrema importancia para evaluar nuestro programa de cumplimiento, que incluyó un completo análisis de los posibles riesgos de corrupción resultantes de las deficiencias del programa. Nuestro enfoque supuso un examen meticuloso de los documentos y procedimientos, así como la realización de entrevistas con los principales *stakeholders* para obtener una comprensión integral de nuestras necesidades futuras y de nuestras áreas de mejora.

En cuanto a nuestros proveedores, realizamos verificaciones de antecedentes exhaustivas de los principales prestadores de servicios, abastecedores y clientes. Además, Atlas realizó inversiones estratégicas en la adquisición de herramientas de verificación de antecedentes en Chile y en Brasil. Asimismo, nuestro equipo de *Compliance* colaboró de manera estrecha con el departamento de Ejecución para garantizar una comprensión integral de las nuevas regulaciones en materia de derechos humanos, lo que reforzó aún más nuestro cumplimiento de los requisitos vigentes en Atlas.

Involucramos continuamente a nuestros empleados y *stakeholders* en los temas relativos a la ética y el cumplimiento por medio de entrenamientos, comunicaciones y reuniones.



NUESTRA CREACIÓN DE VALOR

2023



Evaluación socioambiental de proveedores

100%
de proveedores de construcción



Capacitación en 2023 GRI 205-2

Año a año, todos los empleados reciben capacitación en materia de incorporación y cumplimiento, como parte de nuestro compromiso de mantener altos estándares éticos en toda la organización. En 2023, el 99% de los empleados participaron en estas capacitaciones. Nuestro departamento de *Compliance* organizó un total de 39 encuentros, tanto presenciales como en línea, que incluyeron a nuestras operaciones en expansión en Colombia y España. Estos encuentros se concibieron para aclarar aspectos relativos al cumplimiento mediante la presentación de escenarios de la vida real y la participación de los empleados en debates sobre las posibles soluciones para diversos desafíos. Mediante la formación de grupos compuestos por personas de diferentes departamentos, nos proponemos obtener información sobre el punto de vista de cada área sobre las medidas necesarias, las expectativas éticas y las áreas de mejora.

Comunicación y capacitación en políticas y procedimientos anticorrupción

2023

	Comunicación	%	Capacitación	%
EMPLEADORES				
Equipo de Liderazgo Sénior (SLT)	24	100	24	100
Ejecutivos	32	100	32	100
Gestores	120	100	119	100
Líderes de Equipos	77	100	75	99
Analistas	89	100	89	100
TOTAL	342	100	339	99

Sandro Ramos, Gerente de ESC, y Cynthia Cunha, Analista de Control de ESC, colaborando en nuestra oficina de São Paulo.

Gestión del Riesgo

GRI 3-3 Gestión de temas materiales

Gobernanza y gestión de riesgos

Confiamos en un proceso de Gestión de Riesgos Empresariales (ERM, por su sigla en inglés) para identificar, evaluar y gestionar los riesgos potenciales que podrían afectar nuestra capacidad de alcanzar los objetivos estratégicos. Esto implica evaluar en forma exhaustiva los aspectos internos y externos en varias dimensiones, incluidos los aspectos financieros, operativos, regulatorios y relativos a la reputación.

Este proceso contribuye a una mejor toma de decisiones, pues nos proporciona el marco ideal para analizar los impactos por categoría y definir sus respectivos planes de mitigación, lo que garantiza que estemos preparados para las incertidumbres y que podamos capitalizar las oportunidades, así como mantener un equilibrio entre el riesgo y la recompensa.

Muchos riesgos son universales, pero Atlas también enfrenta desafíos singulares en cuanto a los riesgos locales y regionales. Para obtener una comprensión integral de todas las necesidades y prioridades, nuestra estrategia cuenta con la participación de profesionales con diversos tipos de formación y áreas de especialización, idóneos para contribuir al mapeo y al análisis del impacto en el negocio.

El desafío de adaptar nuestras operaciones a los cambios en las regulaciones, los estándares y los marcos de sostenibilidad es constante. En 2023, elaboramos una

comparación de normativas entre las obligaciones específicas de cada país y los estándares internacionales.

En lo relativo a los temas socioambientales, no medimos esfuerzos por anticiparnos a los riesgos. Nuestro Sistema de Gestión Ambiental y Social (ESMS, por su sigla en inglés) dirige los criterios y medidas adoptadas en todas las actividades corporativas, de construcción y operativas. Este sistema establece directrices y requisitos para implementar el enfoque de Atlas en el quehacer diario.

A través de los equipos regionales de ESG, recibimos apoyo en temas específicos en cada país de en el que operamos, lo que permite una mayor agilidad en la implementación de medidas

correctivas y de mitigación, cuando es necesario. Analizamos los riesgos de los proyectos en las comunidades locales para minimizar los impactos, como la asignación de trabajadores, los accidentes de tránsito, la interacción con la fauna silvestre y la generación de polvo y ruido, entre otros. Estos temas se abordan mediante mejoras de procesos, iniciativas de comunicación y canales de contacto accesibles.

A pesar de la amplia aceptación de las energías renovables, nos mantenemos atentos a los problemas socioeconómicos, incluso a la resistencia de la comunidad a los proyectos y la posible volatilidad de los costos debido al exceso de oferta.

También entendemos que la gestión de riesgos debe mejorar nuestras relaciones con clientes y proveedores. En otro orden, desarrollamos una Política de Riesgo Comercial, pendiente de aprobación en 2024, para reforzar nuestros requisitos comerciales y de cumplimiento en nuestras prácticas de adquisición. Nuestros contratos materiales exigen el cumplimiento de nuestro Código de Conducta y nuestra Política Anticorrupción y Antisoborno, que deben aplicarse a todas las partes implicadas. Cuando formalizamos adquisiciones clave de servicios o equipos, incluimos cláusulas relacionadas con los derechos humanos, los derechos laborales, la ética, el cumplimiento legal, la salud y seguridad y los derechos ambientales, de manera de mitigar la probabilidad de que se materialicen los riesgos relacionados.

Gobernanza de Riesgos

La gestión de riesgos de Atlas se analiza periódicamente en foros internos y en reuniones de liderazgo. En 2023, llevamos a cabo una evaluación integral de riesgos en todas las áreas funcionales, identificando y evaluando los riesgos potenciales, lo que condujo al desarrollo de planes de mitigación iniciales.

En la primera ronda del mapeo, establecimos acciones para abordar, eliminar o mitigar ciertos riesgos críticos

identificados, en particular las iniciativas del plan de mitigación, como forma de garantizar la continuidad del negocio.

La matriz de riesgos se revisa semestralmente, considerando las actualizaciones necesarias para cada riesgo mapeado. El resultado es una imagen realista de cómo evolucionaron la percepción y la mitigación de los riesgos clave mapeados, lo que permite que las áreas estratégicas y el liderazgo tomen decisiones informadas con base en el panorama empresarial actual.

La participación de los *stakeholders* en este proceso se lleva a cabo a través de reuniones internas periódicas y comunicaciones dentro de los canales internos de Atlas. En 2024, estructuraremos un departamento formal de Gestión de Riesgos, que incluirá el establecimiento de una rutina de revisión sistemática para monitorear la ejecución y garantizar la resiliencia operativa continua, así como para designar equipos para monitorear, preparar planes y mitigar los riesgos correspondientes.

Financiación Pionera de Energías Renovables

Nuestra trayectoria en la búsqueda de soluciones innovadoras para satisfacer las necesidades de nuestros clientes se refleja en todos los aspectos de la empresa. Para la construcción de la planta solar Boa Sorte, en Paracatu (Minas Gerais), un proyecto llevado a cabo por Atlas Renewable Energy a través de una *joint venture* con Hydro Rein para el suministro de energía limpia a un cliente del sector industrial de Brasil, obtuvimos un **préstamo de USD 210 millones** del Banco Nacional para el Desarrollo Económico y Social (BNDES), lo que nos convirtió en el **primer proyecto de energía renovable indexado en dólares estadounidenses del banco en Brasil**.

Vista de pájaro de nuestra planta solar Boa Sorte (438 MW), localizada en el estado brasileño de Minas Gerais.

Estrategia de Sostenibilidad

En 2023, comenzamos una transformación organizacional dentro del área de Sostenibilidad, para alinear mejor a Atlas con su nueva definición de valores y misión, que incluyó la sostenibilidad en nuestro marco estratégico central. Esta área colabora ampliamente con otros departamentos de la empresa, guiando todos los aspectos de nuestro negocio hacia la adopción y la implementación de las mejores prácticas de sostenibilidad. **GRI 2-24**

El equipo de Sostenibilidad aunó esfuerzos para definir los objetivos futuros a través de un enfoque integrado, conocido como **One Atlas**, considerando el panorama global y cómo la empresa aborda los problemas más críticos para sus operaciones. Este período de reorganización para Atlas propició un proceso más ágil y optimizado, que permitió un progreso significativo en su primer año y el establecimiento de planes para 2024.

Un logro clave fue el desarrollo de nuestra matriz de materialidad, que nos ayudó a identificar y a priorizar los indicadores en los que debemos enfocarnos para avanzar hacia nuestras metas y objetivos estratégicos. Establecimos directrices claras para áreas fundamentales, como Desarrollo, Adquisiciones y Ejecución, al tiempo que implementamos una versión actualizada del Sistema de Gestión Ambiental y Social de Atlas, de manera de garantizar el cumplimiento uniforme de nuestras directrices en todas las operaciones, independientemente de su localización geográfica. **GRI 2-24**

Además, nos asociamos al Comité de Sostenibilidad de nuestros inversores, que incluye otras empresas inversoras. Esta integración estableció nuevos requisitos para la presentación de informes de datos, lo que mejoró nuestras métricas para demostrar sinergias en varios dominios, incluso Salud y Seguridad, Personas, **Compliance y Gobernanza, y también amplió nuestra frecuencia de presentación de informes para incluir actualizaciones trimestrales y anuales.**



Temas materiales desarrollados en 2023

En 2023, identificamos y comenzamos a elaborar varios temas materiales clave, estableciendo planes de acción para continuar construyendo nuestra estrategia de sostenibilidad:

- **Cadena de suministro sostenible:**
Incorporamos un capítulo introductorio sobre la sostenibilidad en nuestra [Política de Adquisiciones Globales](#), lo que mejoró nuestro proceso de aprobación de proveedores. Implicó la adopción de criterios relacionados con los derechos humanos, los derechos laborales y la lucha contra el trabajo forzoso, con el objetivo de consolidar los estándares y comportamientos que esperamos de nuestros proveedores.
- **Protección de la biodiversidad:**
No medimos esfuerzos para evaluar el impacto de nuestros proyectos en la biodiversidad y desarrollar procedimientos alineados con el [Proceso de Desarrollo de Atlas](#). Estos procedimientos se concibieron para identificar riesgos potenciales en las primeras etapas de cada proyecto.

Los resultados de nuestra evaluación de materialidad brindaron información valiosa sobre cómo cada tema se percibe y prioriza en los diferentes países en los que operamos, lo que, a su vez, puso de manifiesto las necesidades regionales específicas. Nuestro desafío consiste en reducir las disparidades, considerando los distintos grados de relevancia en cada región. Para lograrlo, nos proponemos observar y reportar los estándares internacionales más altos, como los establecidos por la International Finance Corporation (CFI), de manera transparente a todos los *stakeholders*.

En ese aspecto, una sinergia importante es cómo algunos equipos ya utilizan la experiencia adquirida en otras regiones para desarrollar sus iniciativas locales, como en el caso de los proyectos en fase de preconstrucción en Colombia y Chile, que se inspiraron en la Gestión ESG desarrollada en Brasil. Realizamos entrenamientos sobre los estándares IFC y los sistemas de gestión estructurados, complementándolas con visitas guiadas de campo al proyecto Boa Sorte. Estos esfuerzos se proponen mejorar la comprensión y fomentar la adopción de las mejores prácticas en nuestras operaciones en otros países. El establecimiento de estas conexiones aumenta significativamente la contribución de Atlas al valor social y permanecerá como foco central de nuestras labores en materia de sostenibilidad en 2024.

Primer plano de los paneles solares en nuestra planta solar Boa Sorte (438 MW), ubicada en el estado brasileño de Minas Gerais.

Derechos Humanos GRI 2-23

En 2023, nuestro compromiso con los derechos humanos adoptó un enfoque integrado con el apoyo de la Sostenibilidad. Tras la implementación de diversas iniciativas a lo largo de los años, definimos un marco estratégico para elaborar una visión corporativa sobre cómo Atlas puede influir en los derechos humanos. Esta estrategia evalúa de manera integral los impactos, los riesgos y las oportunidades relacionadas con los derechos humanos, considerando a nuestros diversos *stakeholders*, como los empleados y los proveedores. También considera nuestras acciones en curso, ejemplificadas por nuestras prácticas de [gestión laboral en Brasil](#).

Aunque no contamos con una política específica, seguimos las mejores prácticas de las áreas de Sostenibilidad y Personas y Comunicaciones, así como la legislación correspondiente a nuestras operaciones. Garantizamos el cumplimiento de las leyes laborales vigentes en todos los países en los que operamos y mantenemos oficinas corporativas, lo que mitiga de manera efectiva todos los riesgos significativos de incidentes que impliquen trabajo infantil o trabajo forzoso u obligatorio.

Hacemos hincapié en la estricta prohibición del trabajo infantil y del trabajo forzoso en todos los contratos con nuestros proveedores clave, para lo cual detallamos las consecuencias del incumplimiento, entre las cuales se encuentran la rescisión del acuerdo y posibles demandas legales si se detectan violaciones. Esta medida reafirma nuestro compromiso con la legislación laboral internacional y con los

principios de los derechos humanos. Nuestros contratos prohíben de forma expresa el trabajo de niños con edad inferior a la jurídicamente permitida para trabajar, la cual está determinada por leyes nacionales o convenios internacionales, como el Convenio de la Organización Internacional del Trabajo (OIT) sobre las Peores Formas de Trabajo Infantil. **GRI 408-1, 409-1**

Por otra parte, las personas que ocupan cargos relacionados con la seguridad deben presentar documentación

relativa a su capacitación en las políticas o procedimientos de derechos humanos, un requisito previo obligatorio para el desempeño de sus actividades. **GRI 410-1**

Además de los entrenamientos obligatorios, Atlas también imparte una formación periódica sobre las Normas de Conducta para los trabajadores y las comunidades y sobre las Normas de la IFC para el personal de seguridad de la propiedad. En nuestra supervisión del personal que presta servicios, no se identificaron, hasta la fecha, casos de trabajo infantil.

Sostenibilidad y Cultura de Gestión

Tras haber establecido una cultura de sostenibilidad, Atlas desarrolló un sólido sistema de gestión que influye positivamente en nuestra comprensión y en la gestión de los impactos ambientales y sociales vinculados a nuestras operaciones y a la cadena de valor. Reconocemos y asumimos plena responsabilidad por cualquier impacto negativo que nuestras actividades comerciales puedan generar. De esta manera, instituímos medidas de gobernanza integrales, que incluyen procedimientos, estipulaciones contractuales y planes de gestión para mitigar estos efectos.

Reconocemos que siempre existe margen de mejora en nuestro sistema de gestión. Actualizamos y refinamos continuamente nuestros procedimientos estratégicos para alinearlos con las nuevas regulaciones y estándares, para lo cual aceptamos desafíos,

fomentamos la innovación y optimizamos nuestros procesos.

El compromiso de Atlas con la sostenibilidad está profundamente arraigado en todas las interacciones con sus *stakeholders*, lo que garantiza que nuestros comportamientos y actitudes en materia de sostenibilidad sean transparentes y resulten en acciones concretas, integradas en nuestros marcos de gobernanza. Los *stakeholders* pueden recibir información sobre el cumplimiento normativo a través de reportes, información entregada a las comunidades locales o nuestras campañas de comunicación en las redes sociales.



NUESTRA CREACIÓN DE VALOR



Empleados capacitados en políticas y procedimientos de Derechos Humanos

2021-2022

2023

En 2023, se dio inicio a la capacitación en Derechos Humanos.

100%



Benjamin Alcaíno, Coordinador Social Senior en Chile, firma acuerdo para la implementación de un programa de inversión social temprana.

Resiliencia Climática

GRI 3-3 Gestión de temas materiales

- Resiliencia Climática

Los cambios en el uso de la tierra necesarios para el desarrollo del proyecto afectan la resiliencia y la resistencia del área a los efectos del cambio climático. Estos cambios aumentan el riesgo de deslizamientos de tierra, incendios forestales, inundaciones, calor extremo, estrés hídrico y huracanes, tanto para Atlas como para las comunidades locales. Nuestras actividades de construcción y operativas pueden contribuir en forma directa a estos impactos, incluso al desarrollo de nuestros proyectos y a la cadena de suministro.

Entre nuestras iniciativas para establecer medidas de mitigación y adaptación a los riesgos relacionados con el clima podemos citar la integración de criterios de riesgo físico en las etapas preliminares de los proyectos. Este enfoque nos permite recopilar información exhaustiva y realizar evaluaciones desde el principio, lo que nos ayuda a actuar de manera más eficiente y mitigar estos efectos. A tales efectos, formamos un equipo multidisciplinario para identificar posibles soluciones basadas en experiencias pasadas, de manera tal de evitar daños futuros tanto a las instalaciones como a las comunidades.

Como Atlas y las comunidades locales están expuestas a riesgos físicos relacionados con el cambio climático, entendemos nuestro papel en el desarrollo de proyectos con características resilientes. Por ejemplo: nos esforzamos por edificar infraestructura capaz de soportar escenarios como sequías e inundaciones.

Para abordar tanto la exposición como los impactos causados por Atlas, utilizamos *software* de gestión para mapear nuestros proyectos y las áreas comunitarias locales. También establecimos asociaciones regionales con gobiernos locales y servicios de emergencia para responder de manera eficaz en caso de incidentes.

Apoyo de Rescate de Incendios en Brasil

GRI 203-1

Atlas donó **aproximadamente USD 2100** en kits de Bomberos al municipio de Bom Jesus da Lapa (Bahia), destinados a uso por parte de los bomberos. La inversión tiene el objetivo de ofrecer más recursos para responder a potenciales incendios en la estación seca en la región donde se asientan los proyectos São Pedro y Barreiras.



NUESTRA CREACIÓN DE VALOR



Toneladas de CO₂ evitadas de la atmósfera por nuestros proyectos de generación de energía

2021-2022

538
millones de toneladas de CO₂

2023

819.238
millones de toneladas de CO₂

Inventario de emisiones de gases de efecto invernadero (GEI)

Como parte de nuestras continuas iniciativas en materia de sostenibilidad, dimos comienzo al inventario de emisiones de GEI de 2023. A continuación, presentamos los resultados de los Alcances 1 y 2. [SASB IF-EU-110a.3](#)

Emisiones

Emisiones directas de GEI (Alcance 1) (tCO₂e)

GRI 305-1; SASB IF-EU-110a.1

2023

Combustión Estacionaria	61,03
Combustión Móvil	502,05
Emisiones Fugitivas	137,54
TOTAL	700,62

Emisiones de CO₂ Biogénico - Alcance 1 (tCO₂e)
GRI 305-1

2023

Emisiones de CO ₂ Biogénico	59,73
--	-------

Año base: 2023
Gases incluidos en este cálculo: CO₂, CH₄, N₂O, HFC.

Energía indirecta (Alcance 2) Emisiones de GEI (tCO₂e)* GRI 305-2

2023

Enfoque de localización	3.541,40
-------------------------	----------

Año base: 2023
Gases incluidos en este cálculo: CO₂

*Proveniente de la adquisición de energía.

Energía

Consumo de Energía dentro de la Organización
(GJ) GRI 302-1

2023

Consumo de combustible	8.515,26
Consumo de electricidad	34.702,86
TOTAL	43.218,12

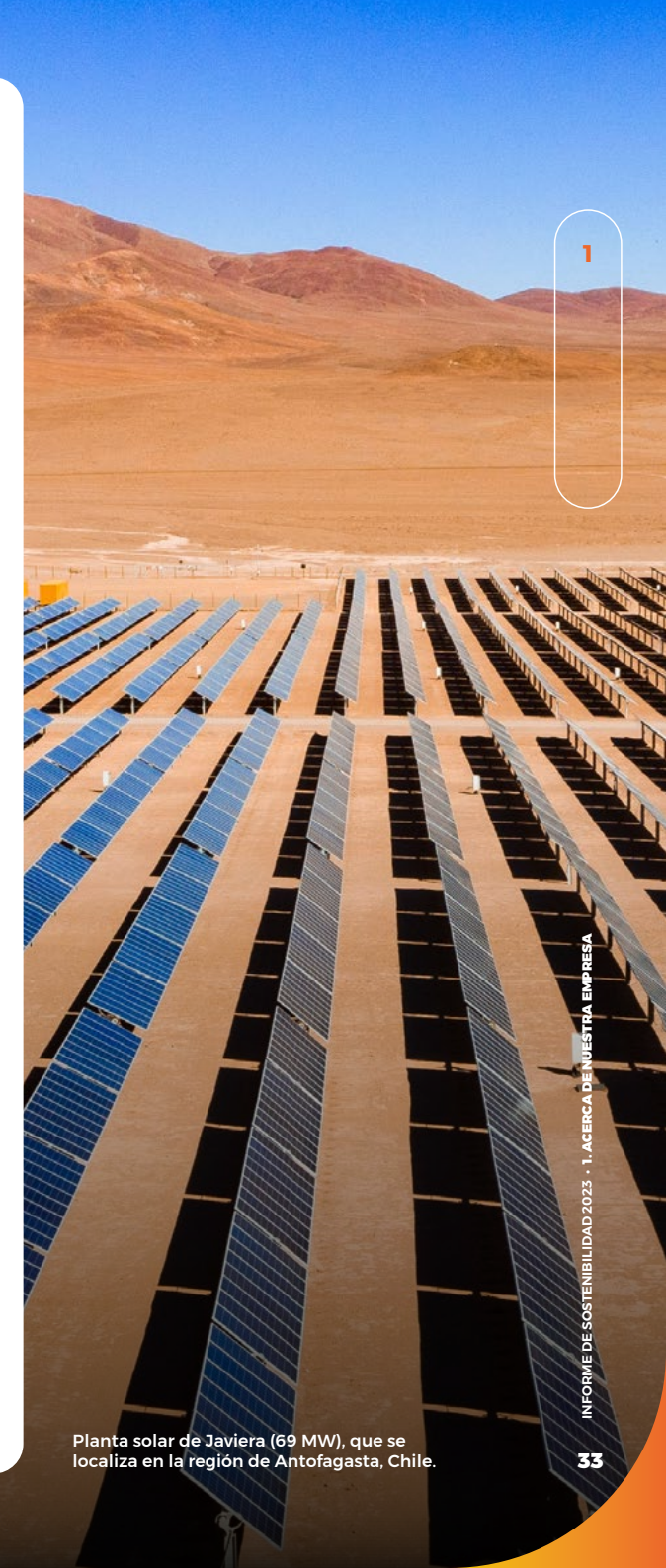
NUESTROS PROYECTOS

Infraestructura e Innovación

En Atlas, el área de Ejecución supervisa las fases iniciales de nuestros proyectos de construcción y se divide en tres departamentos globales: Adquisiciones, que gestiona los contratos con los proveedores, una Oficina Técnica, que coordina y revisa los proyectos, y Construcción Global, que supervisa la planificación y la construcción en las plantas.

En 2023, la empresa experimentó un crecimiento considerable en cuanto a la escalabilidad de los proyectos. Hay proyectos en marcha en Brasil (Casablanca, Vista Alegre y Boa Sorte) y otros dos están a punto de iniciarse en Colombia y en Chile. Las mejoras en nuestros procesos globales desempeñaron un importante papel en cuanto al avance de nuestra planificación y de nuestra estrategia hacia ejecuciones más sofisticadas, incluso estándares más altos de selección de proveedores, un valor que nuestros clientes también adoptaron.

Además de la sostenibilidad, la innovación es un denominador común en todo el trabajo de Atlas. Contribuye a impulsar buenas ideas todos los días, como la creación de sistemas de gestión documental y la evolución de herramientas para facilitar el acceso a información de infraestructura —como el mapeo de áreas para la construcción y el desarrollo de proyectos— y la generación de indicadores de mejora para el negocio.



Planta solar de Javiera (69 MW), que se localiza en la región de Antofagasta, Chile.

Innovación en el Diseño de Proyectos

Los desafíos únicos y la experiencia adquirida a través de cada proyecto permiten a Atlas implementar prácticas innovadoras y sostenibles desde el comienzo de la construcción. Entre los ejemplos podemos citar la implementación de seguidores con una actualización de algoritmo que influye en los ángulos de rotación de los módulos en las plantas solares de Boa Sorte y Vista Alegre, evitando sombras entre las líneas.

En Vista Alegre, trabajamos en la optimización de los deslizamientos de tierra con el uso de estructuras de seguidores que se apoyan en materiales flexibles con mayor adaptación a las superficies. Por otra parte, aprovechando nuestras experiencias en la planta solar de Casablanca, comenzamos a utilizar cables de aluminio en nuestros proyectos, que ayudan a prevenir el robo de cobre para su reventa.



Colombia y Chile (nuevos proyectos)

En Colombia, donde la mayor parte de la energía proviene de plantas hidroeléctricas, existe una creciente necesidad, debido al cambio climático, de diversificar la matriz energética con fuentes renovables. La reducción de las lluvias exige la integración de plantas que utilicen tanto energía solar como eólica, principalmente en proyectos de menor tamaño adaptados a la compleja geografía del país. Shangri-la es el primer proyecto de desarrollo Atlas en este país. Localizado en el departamento del Tolima, tiene una capacidad instalada de 201 MW y se espera que comience a funcionar en 2025. El proyecto forma parte de la meta de la empresa de llegar a 1 GW de proyectos contratados en el país andino.

En Chile, concentramos nuestros esfuerzos en entregar la máxima calidad y competitividad. Aprobamos nuestro primer proyecto con uso de baterías en la región

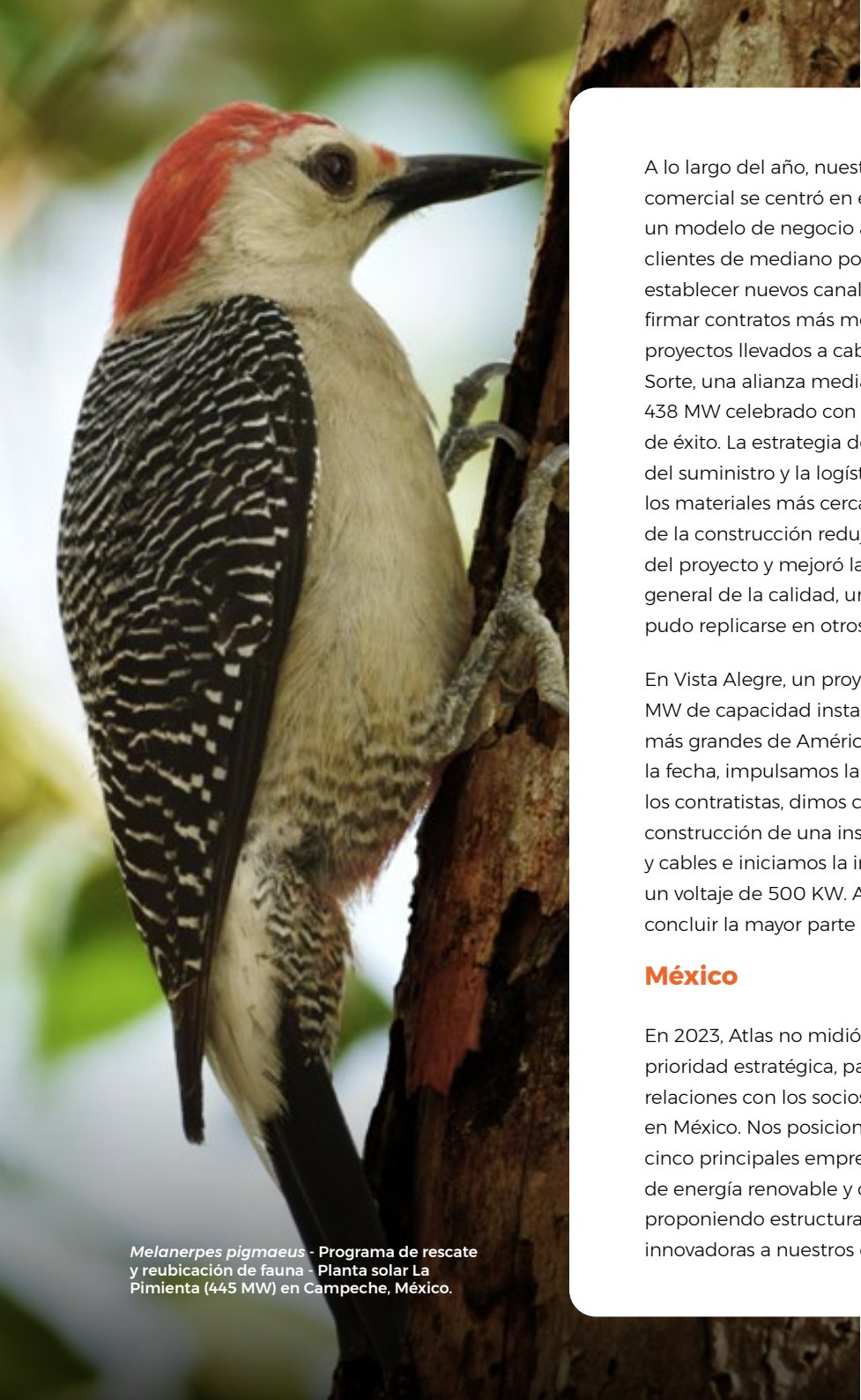
de Antofagasta, uno de los contratos de almacenamiento más grandes de Chile. El contrato de compraventa de energía (PPA, por su sigla en inglés) con EMOAC, la mayor comercializadora de energía registrada en el sistema en Chile, incluye un Sistema de Almacenamiento de Energía en Baterías (BESS, por su sigla en inglés) de 200 megavatios y está concebido para estabilizar el sistema de generación de energía mediante la captación de la abundante energía solar disponible durante el día y utilizando la energía almacenada durante la noche. Se instalará junto a la planta solar Sol del Desierto de Atlas, ubicada en la comuna de María Elena.

Con estas operaciones, Atlas identificó la oportunidad de mirar hacia el futuro y explotar más este nuevo formato, adaptándolo a los cambios regulatorios y explorando las complejidades de la cadena de valor correspondiente.

Brasil

En Brasil, Atlas firmó dos importantes contratos de compraventa de energía en 2023. En abril, la empresa renovó su asociación con Albras, el mayor productor de aluminio de Brasil, mediante un contrato de compraventa de energía en dólares estadounidenses a 21 años, algo sin precedentes. La energía suministrada a Albras en virtud de este PPA se abastecerá a través del Proyecto Fotovoltaico Vista Alegre, una planta que tendrá una capacidad instalada de 902 MW y generará aproximadamente 2 TWh por año a partir de 2025. Esto equivale a retirar más de 61.800 automóviles de las calles de São Paulo y a neutralizar aproximadamente 154.000 toneladas de emisiones de CO₂ al año.

Otro importante hito financiero fue un PPA con Votorantim Cimentos, a finales de año. La energía solar suministrada en virtud de este acuerdo provendrá del proyecto solar Luiz Carlos de Atlas, con sede en el municipio de Paracatu, estado de Minas Gerais. Este proyecto contará con una capacidad instalada de 787 MW, de los cuales casi dos tercios (470 MW) se destinarán a satisfacer las necesidades de energía de las unidades de producción y los centros de distribución de Votorantim Cimentos. Por medio de esta nueva asociación, el proyecto responderá por aproximadamente un tercio del consumo de energía de Votorantim Cimentos en el país, lo que equivale a abastecer de energía a 424.000 hogares.



Melanerpes pigmaeus - Programa de rescate y reubicación de fauna - Planta solar La Pimienta (445 MW) en Campeche, México.

A lo largo del año, nuestra estrategia comercial se centró en el desarrollo de un modelo de negocio adaptado a los clientes de mediano porte, lo que implicó establecer nuevos canales de venta y firmar contratos más modestos. Entre los proyectos llevados a cabo en 2023, Boa Sorte, una alianza mediante un PPA de 438 MW celebrado con Albras, fue un caso de éxito. La estrategia de optimización del suministro y la logística para recibir los materiales más cerca del comienzo de la construcción redujo el cronograma del proyecto y mejoró la comprobación general de la calidad, una práctica que pudo replicarse en otros proyectos.

En Vista Alegre, un proyecto con 902 MW de capacidad instalada, uno de los más grandes de América Latina hasta la fecha, impulsamos la integración con los contratistas, dimos comienzo a la construcción de una instalación de torres y cables e iniciamos la interconexión a un voltaje de 500 KW. Además, logramos concluir la mayor parte de Casablanca.

México

En 2023, Atlas no midió esfuerzos, como prioridad estratégica, para fortalecer las relaciones con los socios comerciales clave en México. Nos posicionamos entre las cinco principales empresas productoras de energía renovable y continuamos proponiendo estructuras de trabajo innovadoras a nuestros clientes.

España: Ingreso al mercado europeo

Con una nueva oficina en España, Atlas operará en un mercado que plantea diferentes desafíos y regulaciones que exigen una estrategia a corto plazo para el crecimiento orgánico.

El área ESG, fundamental desde el comienzo de todas nuestras operaciones, participa en la fijación de las bases locales y en la estrategia de construcción de la cartera. Atlas aspira a alinearse y superar los criterios establecidos por los estándares europeos, utilizándolos como puntos de referencia que deben replicarse en otros países.

Protección de la biodiversidad

GRI 3-3 Protección de la biodiversidad

La protección de la biodiversidad es un requisito fundamental para que las operaciones de Atlas tengan una puesta en marcha segura en nuestras instalaciones. Por ese motivo, priorizamos este tema material en el marco de nuestra estrategia de sostenibilidad, orientada a fomentar la convivencia armoniosa con la naturaleza, generar la toma de conciencia entre nuestros colaboradores y minimizar nuestra huella ambiental.

Nuestras operaciones implican principalmente el desarrollo, la construcción y la operación de plantas de energía renovable, líneas de transmisión y subestaciones de energía, así como el funcionamiento de nuestras oficinas.

En todos nuestros proyectos, realizamos un análisis de riesgos de biodiversidad para evaluar el grado de impacto y definir medidas de mitigación para reducir sus efectos y el porcentaje de supresión del hábitat natural. En el marco del diseño del proyecto, intentamos priorizar la prevención por sobre todas las cosas, luego la reducción, la restauración y, como último recurso, la compensación.

Nuestro principal impacto operativo es el cambio en el uso del suelo, lo que exige un trabajo intensivo con las áreas relacionadas con el proyecto enfocadas en cuanto al fomento de una cultura de protección de la biodiversidad bien integrada en los proyectos, incluso la selección de sitios que ya están degradados para reducir los trastornos ambientales. **GRI 304-2**

Como forma de mitigar el impacto ambiental, antes de instalar nuestras plantas realizamos una detección temprana de los riesgos mediante evaluaciones de prefactibilidad y factibilidad. La segunda fase implica establecer líneas base para la biodiversidad y evaluaciones de impacto ambiental para identificar y caracterizar estos impactos y, posteriormente, planes de gestión para mitigarlos. Estas medidas deben contar con la aprobación de las autoridades locales y también pueden acordarse con otros *stakeholders* relevantes. Contamos con varios programas de mitigación en diferentes países, adaptados a las características singulares de cada región. Por otra parte, conservamos áreas de vegetación nativa para preservar las especies, considerando su proximidad a otras áreas cubiertas naturalmente y unidades de conservación. **GRI 304-3**

En colaboración con nuestra área de Innovación, utilizamos sistemas de información geográfica centralizados para apoyar las operaciones en cada país. En la siguiente fase, nos proponemos incorporar herramientas de inteligencia empresarial para crear una base de datos estandarizada que ayudará a Atlas a adaptarse a las regulaciones ambientales, controlar los riesgos y priorizar las iniciativas.

Nuestras operaciones en Brasil, México, Uruguay y Chile se llevan a cabo en tierras arrendadas, donde garantizamos constantemente el mantenimiento de las áreas preservadas y las reservas legales. **GRI 304-1**

Continuamos avanzando con programas y métricas y seguimos esforzándonos por priorizar la conservación de la biodiversidad y proteger áreas y recursos naturales en forma constante. Adaptamos nuestras prácticas para cumplir los requisitos legales y ambientales específicos de cada país, de manera de asegurar el cumplimiento y la sostenibilidad.

Una de las principales iniciativas de Atlas en materia de conservación de la biodiversidad es nuestra planta solar Quilapilun en Chile.

Desde su implementación, en el año 2017, mantuvimos aproximadamente 288 hectáreas de bosque nativo preservado. Además, desde 2019 pusimos en marcha un programa de enriquecimiento y silvicultura en un área de 115,5 hectáreas, localizada en la misma cuenca hidrográfica que el sitio del proyecto, con especies identificadas en la categoría de conservación.



Lagarto Corredor de Teresa, programa de rescate cerca de nuestra planta solar Sol del Desierto (244 MW), localizada en la región de Antofagasta, Chile.



Programa de reforestación en nuestra planta solar La Pimienta (445 MW), localizada en el estado mexicano de Campeche.

Otras de nuestras iniciativas se centran en el seguimiento y en la mitigación del impacto sobre la biodiversidad, entre las que se incluyen: **GRI 304-2**

Brasil

Durante la fase de elaboración de nuestros proyectos, los impactos más significativos se vinculan con la supresión de la vegetación y con el desplazamiento de la fauna local, en particular dentro de los biomas de Caatinga y Cerrado, donde se concentran nuestras actividades. Para abordar estos desafíos, implementamos un programa de Supresión de la Vegetación y un programa de Rescate y Monitoreo de la Fauna, diseñados para mitigar los efectos adversos en el ecosistema local.

Todos nuestros proyectos en Brasil observan la normativa ambiental correspondiente, de manera que mantienen las áreas de reserva legal y las áreas de preservación permanente. En 2023, también plantamos 560 mudas de especies nativas del Bioma Caatinga. En 2024, tenemos planes de dar inicio a un proyecto para plantar aproximadamente 12.000 mudas de especies nativas del Bioma Caatinga.

Por ejemplo, en la planta Vista Alegre, iniciamos una campaña enfocada en la protección de especies de vertebrados

silvestres, y las acciones en 2024 se centrarán en una especie de roedor llamada mocó (*Kerodon rupestris*) y un pez presente en cuerpos de agua temporales llamado pez nube (*Hypsolebias janaubensis*). Mientras tanto, en la dependencia São Pedro, en 2023 concluimos con éxito una iniciativa de conservación para preservar el umbú gigante (*Spondias tuberosa*).

Chile

Los proyectos de Javiera y Sol del Desierto no generaron un impacto significativo en ninguna de sus fases. Sin embargo, en cuanto al programa ambiental en Sol del Desierto, estudiamos y rescatamos todos los hallazgos arqueológicos antes de la construcción, observando una licencia arqueológica. Por otra parte, se preservaron y protegieron sitios arqueológicos fuera del campo solar, pero dentro del área de influencia. En Javiera, monitoreamos anualmente a la especie protegida Sandillón de los ratones (*Eriosyce rodentiphila*) para comprobar sus condiciones de salud y seguridad.

México

En México, las principales actividades llevadas a cabo en las operaciones de Guajiro y La Pimienta en 2023 estuvieron relacionadas con el mantenimiento de la

reforestación, el monitoreo de aves y la reubicación de la fauna silvestre que se introdujo en los sitios.

Uruguay

En Uruguay, Atlas opera dos Parques Solares Fotovoltaicos, establecidos en el departamento de Salto: El Naranjal y Del Litoral. En ambas instalaciones, nuestro compromiso con el cuidado y la conservación de la biodiversidad incluye el monitoreo ambiental anual de la fauna, la flora, el suelo y la calidad del agua, con arreglo a las aprobaciones ambientales.

En lo relativo a la fauna, realizamos cuatro reuniones anuales de monitoreo, una por temporada, para identificar y registrar las especies de mamíferos, aves, reptiles y anfibios presentes en los parques. En cuanto a la flora, un estudio anual evalúa la composición florística y la estructura vegetal de las áreas aledañas a los parques. Se realizan análisis de la calidad del suelo para evaluar los posibles impactos de nuestras actividades. En cuanto a la calidad del agua, monitoreamos los cuerpos de agua cercanos para identificar los potenciales cambios.

2. Nuestra Forma de Actuar



Programa de saneamiento Ecociclo, cercano a nuestra planta solar Jacaranda, que se localiza en el estado brasileño de Bahía.

NUESTRO PUNTO DE PARTIDA

Gestión ESG

En Atlas, nuestros equipos ESG, presentes en todos los países en los que operamos, sirven como un vínculo vital entre la empresa y los *stakeholders*, al tiempo que realizan acciones para los trabajadores de la planta. Los aportes comienzan incluso antes del inicio de los proyectos y cuentan con la temprana participación de las comunidades. Se llevan a cabo a lo largo de las fases de construcción y operación. Los equipos ESG adaptan sus acciones a las características singulares de cada localidad y suscriben las más altas prácticas internacionales en materia de sostenibilidad.

Mapeamos todos los posibles impactos negativos en las comunidades a través de evaluaciones integrales de derechos humanos, factores socioambientales, hábitats críticos y efectos acumulativos. Gracias a estos estudios, elaboramos un Plan de Participación de los *Stakeholders* y programas relacionados, lo que resultó en varias estrategias para fomentar las relaciones con las comunidades y otros grupos de interés.

Los riesgos e impactos potenciales identificados durante la fase de elaboración se monitorean y mitigan en forma continua durante la fase de operación. Además, la fase de operación de nuestros proyectos incluye una matriz de *stakeholders*, los

cuales se identifican durante las actividades destinadas a difundir información acerca del proyecto, mediante la distribución de boletines, afiches, la difusión de anuncios radiales y visitas domiciliarias e institucionales. Asimismo, fomentamos ampliamente los canales de asistencia, que se traducen en una gran cantidad de servicios para la comunidad y los trabajadores. **GRI 413-1**

La mayor parte del equipo humano contratado durante la fase de Operación y Mantenimiento (O&M) de los proyectos está compuesta por trabajadores locales, más del 90% de los cuales residen en la ciudad del proyecto. **GRI 203-2**



Gestión Laboral

En Brasil, nuestras operaciones ESG implementaron una estrategia pionera en derechos humanos y gestión laboral para los trabajadores y terceros vinculados a nuestros proyectos, tanto en las fases de construcción como en las de operación. Establecimos tres áreas principales de supervisión: permisos laborales, quejas laborales y condiciones laborales, de manera de monitorear a todo el equipo humano, incluso a la cadena de suministro.

Como resultado, se creó un sistema de gestión laboral dedicado para cada proyecto brasileño, que cuenta con monitoreo en tiempo real para salvaguardar los derechos laborales de los trabajadores a pie de obra. Este sistema cuenta con medidas contractuales para

garantizar el cumplimiento, con mecanismos para cotejar la documentación adecuada que acredite el cumplimiento de estos derechos. Este proceso también permitió establecer un vínculo más próximo con el equipo humano en nuestras plantas, ya que les brindó un canal exclusivo para reportar cualquier problema relacionado con sus condiciones laborales.

Establecimos un Comité de Derechos Humanos y Laborales en el que participan representantes clave de cada una de las nueve áreas críticas, que incluyen alimentación, salarios y seguridad. Este comité celebra reuniones periódicas para abordar las quejas de los trabajadores, mejorar la transparencia de nuestros vínculos y fomentar un ambiente laboral receptivo y sano.

Compromiso con las Comunidades

GRI 2-29, 3-3 Gestión de temas

materiales - Comunidades locales, 203-1

La pronta llegada de Atlas a las comunidades donde se elaborarán los proyectos es un punto crucial para la viabilidad del negocio. Este proceso exige transparencia y comunicación abierta, lo que asegura que la comunidad esté bien informada con respecto a nuestras operaciones, se respeten sus derechos y se aborden las preguntas que surjan e incluso se aclaren las posibles noticias falsas sobre actividades de energía renovable.

Este vínculo se gestiona estratégicamente y es un elemento clave de las relaciones de Atlas. Mediante las inversiones sociales adaptadas a las necesidades de cada región, superamos con creces nuestras simples actividades básicas, al tiempo que aportamos valor a largo plazo. Además, nuestras iniciativas de temprana participación suelen

resultar en beneficios inmediatos para las comunidades durante la etapa de evaluación ambiental de nuestros proyectos: la fase de desarrollo.

Entendemos que pueden surgir conflictos sociales e intentamos actuar de manera transparente para mitigarlos, manteniendo nuestro compromiso con la responsabilidad social en los municipios en los que operamos. La experiencia adquirida se integra continuamente a nuestras operaciones diarias, por lo cual sirve como referencia para la gestión de riesgos y como guía para toda la empresa.

Entre los impactos negativos, en Brasil, en Casablanca y Lar do Sol, se observó un potencial impacto en la temporada de lluvias 2022-2023, captada durante el monitoreo periódico realizado por el equipo de gestión ambiental y social (ver el siguiente recuadro). En nuestras otras operaciones no hubo, en 2023, impactos negativos significativos en las comunidades. **GRI 413-2**



Benjamin Alcaino, Coordinador Social Sénior, y Javier Palacios, Director de ESG, durante un programa de compromiso social temprano cerca del proyecto Tablaruca, en Chile.

Impacto de las Precipitaciones en Pirapora (MG)

Históricamente, el municipio de Pirapora, en Minas Gerais (MG), experimenta lluvias intensas durante los meses de enero y febrero, un patrón observado de manera constante entre los años 2021 y 2023.

En enero de 2023, un barrio cercano a las operaciones de Atlas se vio afectado nuevamente por inundaciones, lo que llevó al Ministerio Público a investigar el potencial impacto de nuestra planta.

En respuesta a ello, realizamos una minuciosa revisión de los estudios de ingeniería relacionados con nuestros proyectos, examinando el área específica del fenómeno para determinar si nuestras actividades podrían haber exacerbado el problema y explorar de qué manera podríamos implementar soluciones para mitigar o prevenir daños materiales a la comunidad.

Se concluyó que las operaciones de Atlas no contribuyeron al problema, pero que se podrían realizar mejoras en el drenaje de la comunidad. En colaboración con las

autoridades gubernamentales locales, identificamos medidas prácticas, tales como la limpieza de los pozos de drenaje y la donación de recursos esenciales, según lo especificado por la Defensa Civil local.

También presentamos un estudio macro conceptual del drenaje para Pirapora, en el cual señalamos cuatro áreas críticas. Asimismo, aportamos recursos para apoyar la mejora de la infraestructura de drenaje mediante la adquisición de los suministros necesarios. Tras otro período de precipitaciones, estas mejoras marcaron una gran diferencia, lo que demostró que, a través del esfuerzo conjunto, el impacto de estos problemas se puede minimizar de manera efectiva.

Por otra parte, si bien no asumimos ningún tipo de responsabilidad por los hechos aducidos en la investigación de las inundaciones, acordamos participar en discusiones de mediación con el Ministerio Público y la Intendencia de Pirapora (Minas Gerais) y firmamos un Acuerdo Provisional de Mediación para tratar del desarrollo de estudios sobre posibles medidas a adoptar en la región y los costos correspondientes.

Inversiones Sociales

Brasil

GRI 203-2, 413-1

En 2023, nuestras inversiones sociales en Brasil se concentraron en los proyectos solares Boa Sorte y Vista Alegre en los municipios de Paracatu y Janauba en el estado de Minas Gerais. También llevamos a cabo evaluaciones de impacto ambiental y social en la fase operativa, con base en las actividades aplicables, al tiempo que pusimos en práctica un Plan de Gestión Ambiental y Social. Este plan se basa en las políticas y procedimientos desarrollados por Atlas y que se ajustan a los estándares de desempeño de la IFC, que hace hincapié en la importancia de una evaluación integrada para identificar los impactos y riesgos socioambientales del proyecto.

Durante las campañas de educación ambiental y comunicación social llevadas a cabo a lo largo del año, realizamos un análisis de la percepción y la vulnerabilidad de la comunidad local. En 2023, no se identificaron problemas graves. Los proyectos de construcción de Casablanca y Lar do Sol concluyeron exitosamente en 2023, con logros sociales excelentes. Un éxito rotundo fue la participación de 333 mujeres en el programa del equipo de recursos humanos "Somos Parte de la Misma Energía", que servirá como modelo eficaz para expandirlo a proyectos futuros. Es importante destacar que 250 de estas mujeres consiguieron empleo como resultado directo de esta iniciativa.

En 2023, nuestras inversiones sociales en Brasil se concentraron en los proyectos solares Boa Sorte y Vista Alegre en los municipios de Paracatu y Janauba en el estado de Minas Gerais.



WE'RE ALL PART OF THE SAME ENERGY
A social investment program ATLAS

Nuestro programa gratuito de capacitación y contratación para mujeres no solo amplía sus oportunidades para cargos técnicos dentro de nuestras plantas y proyectos externos, sino que también se propone reducir la desigualdad en el sector energético.

En Vista Alegre, ampliamos el alcance del programa para incluir más municipios de la región, al tiempo que ofrecimos becas de apoyo para que mujeres en situaciones vulnerables pudieran participar en la capacitación.

En Boa Sorte, implementamos una nueva estrategia que integra la contratación con la capacitación complementaria. El *feedback* positivo que esta iniciativa recibió nos estimuló a considerar la ampliación de las oportunidades de capacitación a otros trabajadores ya empleados. Además, nuestro compromiso con la comunidad fue reconocido por la Intendencia de Paracatu por los beneficios sociales de esta iniciativa.



Participante de nuestro programa social insignia "Somos Parte de la Misma Energía".



NUESTRA CREACIÓN DE VALOR



Mujeres capacitadas por el programa "Somos Parte de la Misma Energía"

2021-2022

944

2023

320

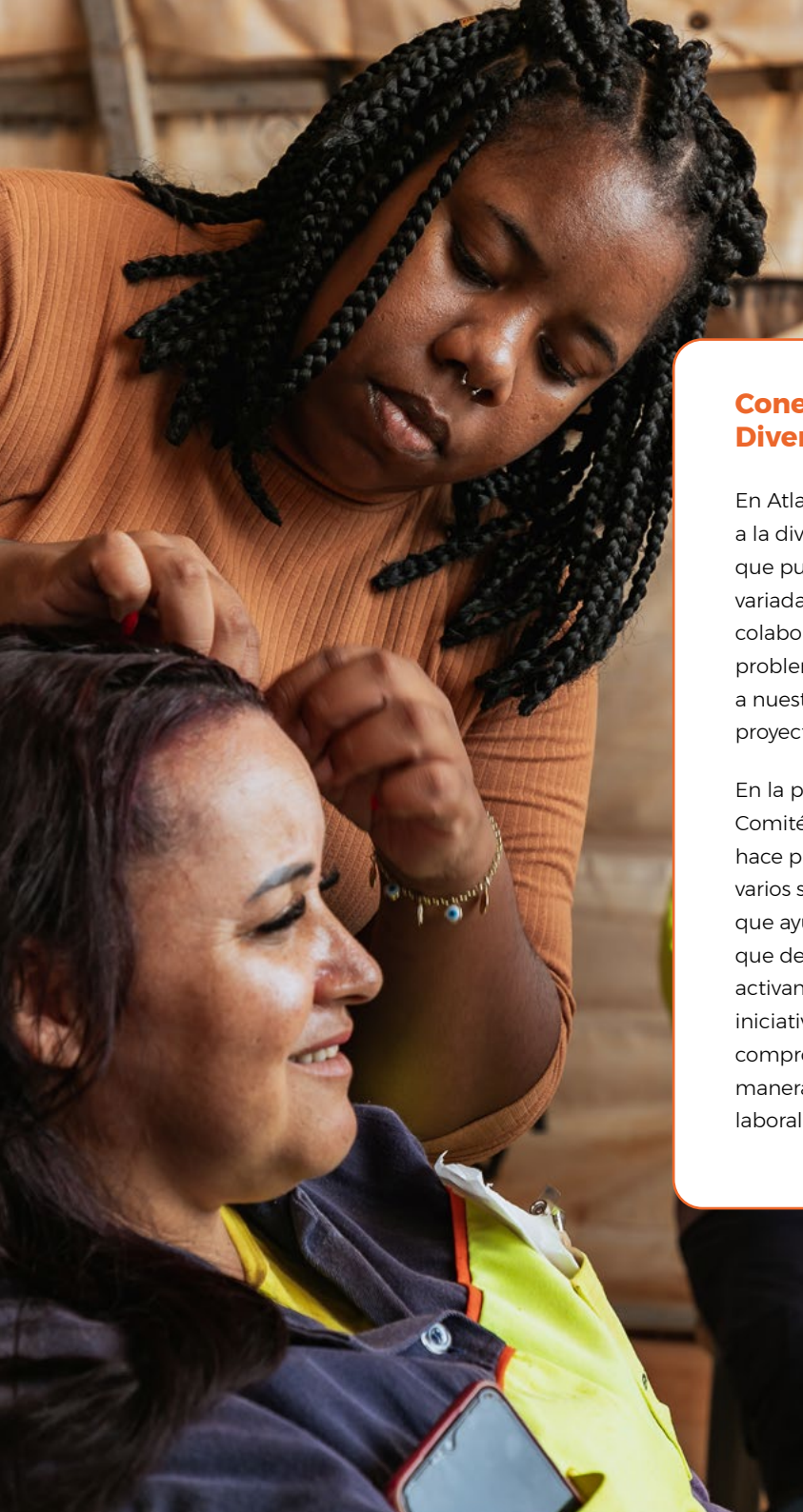
ED-Mundo es un programa de capacitación dinámico que centra sus esfuerzos en emprendimientos y robótica, desarrollado en asociación con el Instituto de Investigación en Tecnología e Innovación (IPTI). Esta iniciativa, que Atlas ya implementó en las plantas solares de Jacaranda y Juazeiro, se incorporó a Boa Sorte en 2023, recibió los premios del IJGlobal ESG Award 2023 y del GRI Infra Community Development Award 2023 y se prevé su ampliación a otros proyectos. Además, organizamos el taller Ecoar en Paracatu, que ofrece capacitación cinematográfica a miembros de la comunidad comprometidos con la cultura afrobrasileña. El objetivo es producir documentales que plasmen

sus historias desde sus propios puntos de vista. Su conclusión está prevista para 2024.

En nuestros esfuerzos conjuntos con la comunidad de Paracatu, lanzamos el proyecto Mais Meninas na Ciência (Más Niñas en la Ciencia, en traducción libre), que impartió talleres a niñas sobre temas científicos en tres escuelas públicas locales. Las participantes construyeron carros alimentados con energía solar y entablaron un diálogo muy rico con los empleados de Atlas, para quienes fue sumamente valioso poder compartir su experiencia.

Otra iniciativa, impulsada por las necesidades de las escuelas del municipio, fue una evaluación socioambiental participativa, que describió varias acciones previstas para 2024. Entre ellas, se incluyen talleres agrícolas para enfrentar la escasez de agua, incentivos para poblaciones rurales, artesanías confeccionadas con materiales de desecho y capacitación en educación ambiental para maestros de escuelas primarias.

Además, nuestro programa de salud comunitaria realizó campañas en escuelas y comunidades de Boa Sorte y Vista Alegre, en las que participaron estudiantes y médicos. Estas campañas se centraron en la diabetes y la hipertensión, la salud bucal, el consumo de alcohol y drogas, pruebas rápidas de sífilis y VIH y salud familiar.



Conexión con Diversidad e Inclusión

En Atlas, otorgamos mucho valor a la diversidad, pues entendemos que puntos de vista y experiencias variadas contribuyen a la colaboración y a la resolución de problemas. Esta diversidad enriquece a nuestra empresa y se traduce en proyectos más transformadores.

En la planta de Boa Sorte, nuestro Comité de Diversidad e Inclusión hace participar a los trabajadores de varios sectores y los insta a que ayuden a definir los temas que deben abordarse. Proponen activamente asociaciones e iniciativas que fomentan el compromiso y la inclusión, de manera de asegurar un ambiente laboral respetuoso e inclusivo.

El programa “Somos Parte de la Misma Energía” constituye otro ejemplo de nuestros programas de Diversidad e Inclusión para ampliar la participación de las mujeres en los cargos técnicos y desafiar los prejuicios imperantes. Este programa no solo empodera a las comunidades mediante el aumento de la participación de las mujeres, sino que también enriquece nuestras acciones con debates esenciales sobre los derechos humanos.

En 2023, organizamos actividades de toma de conciencia, como la semana de campaña contra el acoso, en la que participaron profesionales de la salud que discursaron sobre los tipos de acoso (moral, psicológico, sexual, etc.), los procedimientos para enfrentar incidentes y sus impactos para la salud mental. A partir de los

resultados de esta iniciativa, dimos comienzo a la oferta de servicios de apoyo psicológico presencial.

Además, incluimos una semana dedicada al Día de la Conciencia Negra en nuestro calendario anual, en la cual hicimos hincapié en la valoración de la cultura afrobrasileña por medio de talleres de música, artesanías y cocina impartidos por miembros de la comunidad. El objetivo fue fortalecer la conexión entre nuestros trabajadores y la comunidad local. Además, participaron estudiantes del taller Ecoar, que mostraron los documentales que habían creado, lo cual enriqueció aún más el intercambio cultural y la comprensión por parte de nuestro personal.

Chile y México (Proyectos en curso)

Chile

La actuación del equipo regional de ESG en Chile durante 2023 siguió la estrategia de inserción y desarrollo territorial en el sur del país, en el marco de los proyectos eólicos Alpaca, que incluyen el proyecto El Guanaco en las regiones de Maule, Araucanía y Los Lagos, y Los Alpes, en la región de la Araucanía y Altos de Tablaruca en la isla de Chiloé, todos los cuales se encuentran en proceso de aprobación ambiental.

Nuestro acercamiento a Chile se estructuró en dos grandes líneas de trabajo. En primer lugar, el esfuerzo de socialización implicó la presentación de estudios ambientales y avances en el área de ingeniería, para abordar las inquietudes y las preguntas tanto de la comunidad como de las autoridades, a medida que los proyectos se desarrollaban. En segundo lugar, la línea de compromiso con las inversiones sociales presentó un modelo escalable que se está implementando de manera efectiva en todas las etapas operativas, lo que asegura beneficios y participación comunitaria sostenible.

A lo largo del año, el equipo de ESG también asumió el diseño y la preparación de una actualización del mapeo de *stakeholders* para los proyectos Javiera y Sol de Desierto. El objetivo fue comenzar la implementación de un modelo de relaciones con las comunidades. **GRI 413-1**

En el marco de nuestros esfuerzos sociales en nuestros proyectos en etapa inicial,

Modelo de Vínculo con la Comunidad

La gestión del vínculo en las comunidades en las que operamos se estructura en torno a cuatro pilares fundamentales:

- Relación con el medio ambiente
- Gestión de contingencias
- Inversiones sociales
- Comunicación local

las iniciativas que implementamos en nuestros proyectos en la fase de desarrollo en Chile apuntaron a dos fases principales: en primer lugar, hacer participar a los individuos y a las organizaciones estratégicas para presentar el proyecto local de Atlas y recopilar información esencial de estos *stakeholders*. En segundo lugar, fomentar la participación ciudadana, abordando sus inquietudes e integrando sus demandas, siempre que fue viable.

Luego de identificar las necesidades, las priorizamos adecuadamente. Para implementar los proyectos, se firman acuerdos de colaboración con las comunidades y se realizan reuniones para monitorear los avances. Nuestro compromiso con la comunidad es único, ya que se supera con creces los requisitos de un proyecto inmediato, brindando un apoyo más amplio a las necesidades de la comunidad. Esto implica ayudar a los líderes a adquirir las habilidades necesarias para que se desempeñen como facilitadores y, así, accedan a otras fuentes de financiación para sus regiones.



Capacitación de bomberos en nuestra planta solar Sol del Desierto (244 MW), localizada en la región de Antofagasta, Chile.

Iniciativas de Inversión Social en Chile

El valor generado a través de las iniciativas sociales en etapa temprana en 2023 permitió que Atlas mantuviera el desarrollo de proyectos en Chile. Además del reconocimiento por parte de la comunidad, estas acciones recibieron el Premio ESG – Renmad Awards 2023, que reconoció a Atlas por su compromiso con el desarrollo de foros comunitarios y espacios de conversación en las regiones en las que lleva a cabo sus proyectos eólicos en Chile.

En el proyecto Altos de Tablaruca, adoptamos medidas para mejorar la infraestructura pública, como la mejora de la iluminación, lo que fortaleció nuestro compromiso con las comunidades indígenas, específicamente con la etnia Huilliches. Por otra parte, estamos identificando la necesidad de realizar capacitaciones en materia de emprendimientos y desarrollo productivo, como forma de continuar apoyando a estas comunidades.

En El Guanaco, asumimos un proyecto para desarrollar espacios comunales, concebidos para mejorar la seguridad y el bienestar de la población local. Esto supuso la instalación de iluminación, la construcción de cocina y baños en el centro comunitario, la construcción de una pista de *skate*, el desarrollo de áreas verdes y la colocación de señalización de identificación regional. En Los Alpes, no medimos esfuerzos para implementar la iluminación solar pública y cámaras de seguridad, junto con el apoyo a una iniciativa local con apicultores.

En el proyecto solar Javiera, adquirimos un tanque de almacenamiento de agua para el Cuerpo de Bomberos Diego de Almagro. En Quilapilun, a su vez, desarrollamos una infraestructura para la comunidad de Quilapilun Alto, que incluyó la instalación de una cancha de pasto sintético.

GRI 203-1

Además, en 2023, la publicación de la Ley Marco de Cambio Climático en Chile exigió una revisión de los aspectos relacionados en el ámbito de las evaluaciones ambientales de los proyectos. Esto representa una curva de aprendizaje tanto para Atlas como para las autoridades locales en cuanto a la actualización del cumplimiento legal esencial para promover las aprobaciones de proyectos en el país.

Otro avance significativo fue el fortalecimiento de nuestras relaciones con entidades gubernamentales, lo que llevó a que Atlas fuera consultada para apoyar proyectos públicos. Por ejemplo, en Maule, nos invitaron a contribuir al diseño de la primera estrategia de energía limpia de la región. Nuestras iniciativas sirvieron como modelos ejemplares y se compartieron con otros *stakeholders* de la región.

México

Nuestros avances en México se centraron en operar nuestros dos proyectos, Guajiro y La Pimienta, considerando el alcance y las características únicas de cada uno. Por otra parte, el equipo regional de ESG trabajó para elaborar una estrategia que se alinea con los estándares globales de Atlas para proyectos en fase de desarrollo, identificando oportunidades para mejorar su diseño y organización.

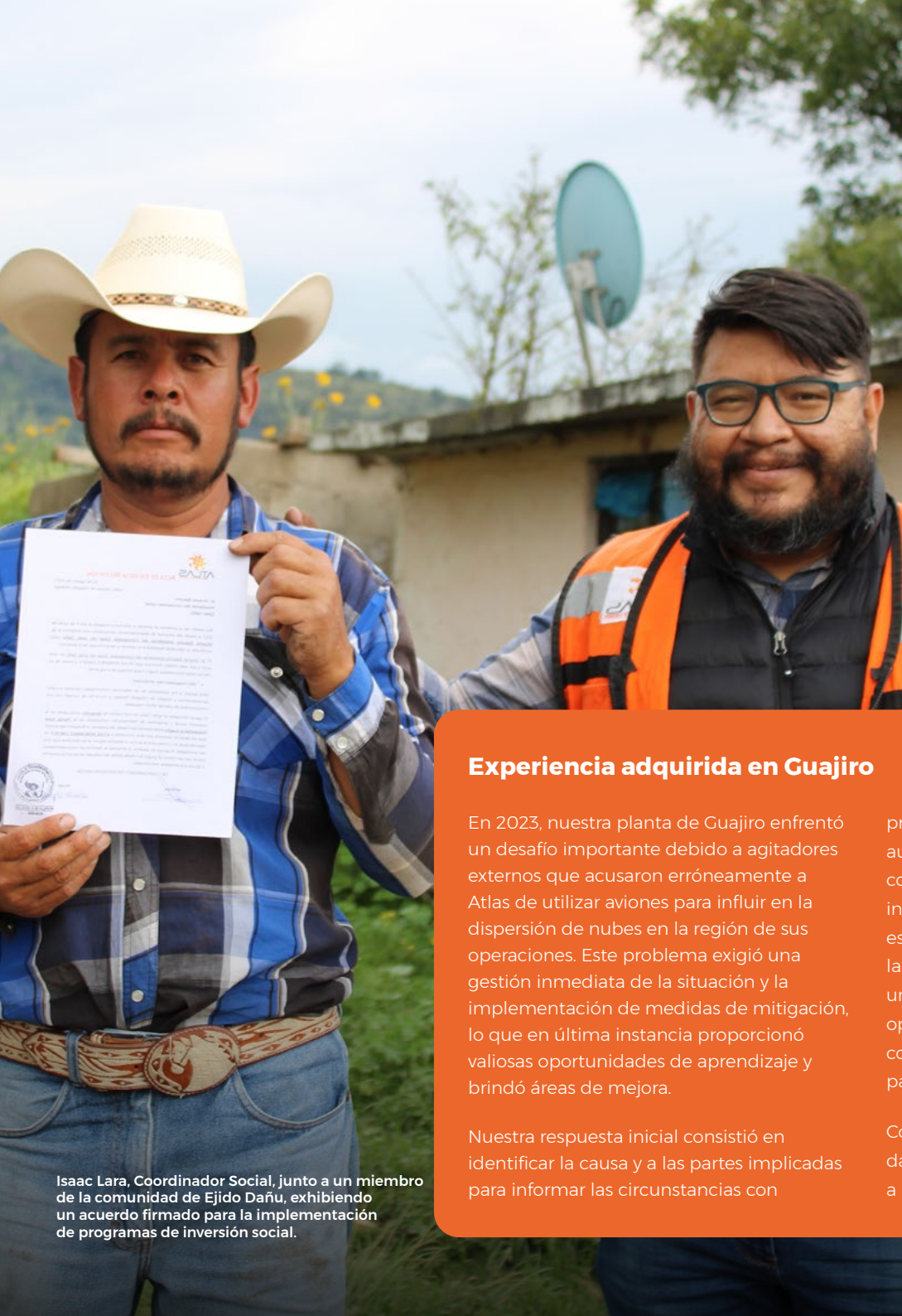
En La Pimienta, la comunicación con las comunidades incluye visitas mensuales, difusión de información por medio de periódicos y carteleros y reuniones con autoridades. A falta de comités comunitarios, las comunidades locales

expresan sus necesidades a través de representantes o durante las reuniones. El proyecto también cuenta con constantes mecanismos de *feedback*, que abordan no solo quejas, sino también inquietudes o preguntas. GRI 413-1

Durante 2023, la atención se centró en continuar con las inversiones en infraestructura comunitaria en las comunidades aledañas a nuestra planta solar La Pimienta. Se realizó la plantación de un huerto comunitario, que proporciona verduras a la cocina comunitaria, y se construyó la segunda fase de una cancha deportiva, que incluye baños y gradas en la comunidad de Vista Alegre, al tiempo que en la ciudad de Justo Sierra se edificó una aula multigrado y baños para albergar a los niños del municipio en sus clases.

También se produjeron avances en la agenda de la salud, lo que fue particularmente importante durante la pandemia, con el programa de salud comunitaria, que brinda servicios básicos de salud a través de consultas médicas durante tres días al mes, cada consulta atendida por un especialista diferente. Este programa está renovado por un año más. La inversión en proyectos sociales beneficia a 200 personas y el programa de salud comunitaria también beneficia a personas de otras áreas que necesitan atención médica, lo que hace que el total de personas beneficiadas ascienda a 300. GRI 203-1

En Guajiro, Atlas implementó un Plan



Isaac Lara, Coordinador Social, junto a un miembro de la comunidad de Ejido Dañú, exhibiendo un acuerdo firmado para la implementación de programas de inversión social.

Experiencia adquirida en Guajiro

En 2023, nuestra planta de Guajiro enfrentó un desafío importante debido a agitadores externos que acusaron erróneamente a Atlas de utilizar aviones para influir en la dispersión de nubes en la región de sus operaciones. Este problema exigió una gestión inmediata de la situación y la implementación de medidas de mitigación, lo que en última instancia proporcionó valiosas oportunidades de aprendizaje y brindó áreas de mejora.

Nuestra respuesta inicial consistió en identificar la causa y a las partes implicadas para informar las circunstancias con

precisión a las comunidades y a las autoridades. A lo largo de esta investigación, confirmamos que ningún miembro influyente de nuestras regiones operativas estuvo involucrado en el movimiento. Con la información real en manos, establecimos un comité de crisis, compuesto por personal operativo clave, lo que nos permitió consolidar las pruebas y elaborar estrategias para su divulgación.

Continuamos aunando esfuerzos para dar a conocer los hechos verificados a las instituciones gubernamentales,

de Gestión Social que incluye un plan de comunicación con los *stakeholders* y las comunidades, así como mecanismos internos y externos de presentación de quejas. Se realizan visitas periódicas a las comunidades y reuniones con las autoridades locales. También ofrecemos programas de visitas a plantas a algunas universidades cercanas, con programas de energía renovable y un programa de pasantías para estudiantes de los últimos semestres de grado. **GRI 413-1**

En 2023, nuestra meta fue incorporar nuevos actores al mapeo de *stakeholders* y mantener la licencia ambiental mediante el desarrollo de soluciones para reducir el estrés hídrico, como la limpieza en seco de los paneles solares.

En lo relativo a las inversiones sociales, se formaron comités y las autoridades locales participaron en el establecimiento de prioridades, de común acuerdo, de la infraestructura de los espacios comunitarios. En 2023, se realizaron mejoras de infraestructura en cuatro localidades. Se construyó un total de 350 m² de pavimento para el centro comunitario de Dañú, otros 160 m² en la iglesia de la comunidad de Puerto Dañú y se creó la fachada de la iglesia comunitaria de San Francisco Acacuchitlaltongo. Por último, se construyó una cancha de básquetbol y una cancha de fútbol en la localidad de San Francisquito. Aproximadamente 800 personas se beneficiaron de estos aportes. **GRI 203-1**

NUESTROS SOCIOS

Cadena de Suministro

GRI 2-6, 2-29, 3-3 Gestión de los temas materiales – Cadena de suministro responsable

Un tema importante en 2023 fue la gestión sostenible de nuestra cadena de suministro. Esto supuso identificar aspectos críticos o riesgos potenciales asociados a las regiones de origen o tipos de tecnología utilizados. Además de realizar evaluaciones internas que guían el proceso desde la aprobación hasta la firma de contratos, participamos en reuniones para evaluar las prácticas de sostenibilidad de nuestros proveedores y las medidas que adoptan para mitigar las potenciales violaciones en de sus cadenas de suministro. Este año, agregamos 17 nuevos proveedores, que fueron seleccionados considerando criterios ambientales, laborales y de derechos humanos. **GRI 308-1, 414-1**

Por otra parte, esta colaboración se extiende a la definición y a la negociación de anexos contractuales, tras la selección de las empresas, durante los procesos de compra. El área de ESG también desempeña un papel fundamental en cuanto al seguimiento de su implementación en nuestras plantas operativas. Esto supone comprobar el cumplimiento de la normativa local y vincularse con los gobiernos, las comunidades y otros *stakeholders*.

En el proceso de evaluación de la sostenibilidad de los proveedores, se abordan cuatro dimensiones:

- **Gobernanza de la sostenibilidad**
- **Prácticas medioambientales**
- **Prácticas sociales**
- **Compromiso con los proveedores**

En cuanto a las consideraciones ambientales, la madurez de la gobernanza y las prácticas ambientales de nuestros proveedores constituyen un elemento clave durante la fase de aprobación. Evaluamos varias áreas críticas, incluso la existencia de una Política Ambiental o Integrada en el marco de su Sistema de Gestión Ambiental, así como sus prácticas relativas al cambio climático y a la biodiversidad. **GRI 308-1, 414-1**

En el ámbito social, la madurez de la gobernanza y las prácticas sociales de nuestros proveedores también se investigan durante la fase de aprobación. Este análisis se centra en su cumplimiento de las normas y convenciones internacionales relativas a los derechos humanos, el trabajo y la seguridad y la salud de las comunidades.

Oportunidades en cuanto al suministro

Trabajar en proyectos regionales apremia a Atlas a centrarse en la diversificación y en la optimización de nuestras cadenas de suministro. Un aspecto clave de esta estrategia consiste en fomentar los emprendimientos locales, lo cual no solo contribuye positivamente a la economía, sino que también ayuda a reducir los impactos ambientales relacionados con la logística.

Adquisiciones Responsables

En 2023, publicamos nuestra Política Global de Adquisiciones (anteriormente Política de la Cadena de Suministro). Este documento establece las directrices y los procedimientos para todas las entidades vinculadas a Atlas en cuanto a la adquisición de bienes y materiales y la contratación de servicios, al tiempo que define los roles y las responsabilidades en el marco del proceso de compras, de manera de fomentar el trabajo colaborativo entre las partes involucradas. Mediante esta política, fortalecimos nuestros procesos e introdujimos aspectos relativos a la sostenibilidad en los requisitos de compra y criterios de aprobación de los principales proveedores, lo cual constituyó un importante paso hacia el logro de una cadena de suministro sostenible. **GRI 2-24**

Entre los aspectos socioambientales considerados, se encuentran el impacto en la biodiversidad, la mitigación de los efectos del cambio climático y la reducción de las emisiones. También apoyamos los derechos humanos, incluso la prohibición del trabajo forzoso, la discriminación, el trabajo infantil y cualquier forma de esclavitud moderna por parte de proveedores, trabajadores subcontratados y sus proveedores y subcontratistas. Por otra parte, abordamos temas relacionados con la salud y la seguridad ocupacional y comunitaria, el comportamiento ético y el cumplimiento normativo. El objetivo es crear este material de manera dinámica, con planes de expansión a lo largo de 2024, y que, en última instancia, sirva como base para un futuro documento que será obligatorio para proveedores y contratistas.

Contratación Estratégica: iniciativas de comunicación y seguimiento de la cadena de suministro

El papel de la Contratación estratégica en Atlas es mantener un vínculo continuo con proveedores y contratistas del sector energético. Estas entidades son fundamentales para nuestras operaciones debido a la importancia estratégica de los bienes y servicios que brindan a lo largo del ciclo de vida de nuestros proyectos y en el marco del valor comercial que ofrecemos.

En 2023, nuestra estrategia contó con el mapeo de iniciativas de proveedores, con el objetivo de combatir las violaciones a los derechos humanos y los impactos ambientales. Estos esfuerzos ayudan a acelerar nuestras iniciativas y a mejorar la transparencia en respuesta a la normativa internacional y del mercado. También guían nuestro cumplimiento de las mejores prácticas.

Además de nuestros constantes esfuerzos de comunicación, comenzamos a incorporar elementos en nuestros contratos que mejoran la trazabilidad de la cadena de suministro, incluso el abastecimiento de materias primas. A lo largo del año, no observamos ningún impacto negativo dentro de nuestra cadena de suministro por parte de nuestros proveedores y trabajadores subcontratados en Brasil, Chile, Colombia, México y EE. UU. Creemos que nuestros esfuerzos proactivos e innovadores no solo ponen de relieve el valor agregado de nuestros productos, sino que también aportan beneficios generalizados al

mercado de energía renovable. **GRI 308-2, 414-2**

Los equipos y componentes que utilizamos en nuestras plantas provienen en su gran mayoría de Asia, con fuentes adicionales en Europa y América Latina. Atlas estableció un exhaustivo proceso de evaluación para estos proveedores, que incluye un análisis de los riesgos y las potenciales violaciones que pueden ocurrir en los países de origen. Esto es particularmente pertinente en lo relativo a la extracción de materias primas, como minerales críticos, y en las condiciones de trabajo de las fábricas. Para hacer frente a estas inquietudes, nuestro proceso de evaluación de proveedores se complementa con un procedimiento interno que incluye cláusulas contractuales concebidas específicamente para prohibir temas críticos. **GRI 308-2, 414-2**

Para mantener vínculos éticos y justos, nos esforzamos por comprender los problemas sociales que suscitan la preocupación pública. Esta comprensión nos permite relacionarnos de manera responsable y promover un proceso de mejora continua con nuestros proveedores. Nuestro objetivo es estrechar nuestros vínculos utilizando herramientas de gobernanza que faciliten las respuestas a potenciales consultas, respaldadas por documentos e indicadores de desempeño.

Alianzas Colaborativas

Dentro del sector de las energías renovables, contar con estrategias colaborativas con clientes, desarrolladores y entidades contribuye a mejorar nuestro

saber y el alcance de nuestras entregas. Nuestro vínculo con los organismos públicos y reguladores, que ofrecen apoyo en temas relacionados con la gobernanza empresarial, cuestiones sociales y ambientales, es igualmente importante.

Para contribuir a la difusión de buenas prácticas en materia de sostenibilidad y fomentar la innovación y la generación de negocios en energías renovables, participamos en asociaciones nacionales e internacionales. En 2023, compartimos nuestras iniciativas con las siguientes entidades: **GRI 2-28**

ABSOLAR
ABEEólica
ACERA
AMCHAM CL
AS - Americas Society
AS/COA - Council of the Americas
AMDEE - Asociación Mexicana de Energía Eólica
ASOLMEX - Asociación Mexicana de Energía Solar Fotovoltaica
BSR - Sustainable Business Network and Consultancy
Consejo de Empresas Americanas
Energía Puesta en Marcha

Estas entidades son fundamentales para nuestras operaciones, debido a la importancia estratégica de los bienes y los servicios que brindan a lo largo del ciclo de vida de nuestros proyectos.

GRIClub - Infrastructure & Energy
INEL - Instituto Nacional de Energía Limpia
LIDE
SEIA - Solar Energy Industries Association
SER Colombia - Asociación de Energías Renovables
SOFOFA - Sociedad de Fomento Fabril
The Wilson Center
IJGlobal
UNEF - Unión Española Fotovoltaica
Young Professionals of The Americas

NUESTRO DESEMPEÑO

Gerencia de Proyectos

Dado que Atlas continuó creciendo, se hizo necesario realizar una adaptación de nuestros procesos de desarrollo para alinearlos con los objetivos actuales y futuros. En el área de Desarrollo, la implementación de una política escalable de desarrollo de proyectos proporcionó la flexibilidad necesaria para que la empresa operara con un equipo integrado. Este enfoque consolida una cartera de productos que aporta datos y conocimientos fundamentales para que los proyectos lleguen a buen puerto.

En ese contexto, nos aventuramos en nuevos mercados, en los que identificamos oportunidades de crecimiento orgánico, al tiempo que monitoreamos continuamente los desafíos inherentes al sector. Esto supone considerar los requisitos externos a los que los proyectos a largo plazo pueden verse sujetos.

Para facilitar la coordinación a través de las fronteras geográficas, designamos un gerente de proyectos global. Este cargo es fundamental para tender puentes entre los países y expandir nuestra estrategia de colaboración entre los diferentes roles. Como forma de reflejar las demandas únicas de cada región, también establecimos una subárea de Ingeniería de Desarrollo. Esta nueva división se enfoca en abordar a diario las necesidades específicas de las operaciones de los proyectos, como en Brasil.

Imagen de nuestra planta solar de Casablanca (360 MW), localizada en el estado brasileño de Minas Gerais.

Proceso de Desarrollo de Atlas

Como forma de apoyar el trabajo presente y futuro, ofreciendo un mayor control de las actividades y la mejora de la calidad, implementamos el Proceso de Desarrollo de Atlas (PDA). Este proceso incorpora criterios ambientales, sociales y de gobernanza (ESG) y cuenta con una participación sin precedentes de todas las divisiones de la empresa.

El PDA estructura el desarrollo del proyecto en fases diferentes, de cero a cuatro. Estas fases describen claramente las etapas de desarrollo, el orden en que deben seguirse y las personas responsables de cada etapa. Mediante la implementación del PDA, mejoramos la sostenibilidad de nuestra gestión del desarrollo. Este abordaje asegura la asignación eficiente de personas y recursos financieros, al tiempo que facilita la comparación efectiva entre proyectos.

Mediante la implementación del Proceso de Desarrollo Atlas, mejoramos la sostenibilidad de nuestra gestión del desarrollo. Este abordaje asegura la asignación eficiente de personas y recursos financieros, al tiempo que facilita la comparación efectiva entre proyectos.

Etapas de ADP



ETAPA 0

Parámetro:

- Evaluación preliminar de la investigación – Eólica y Solar
- Preselección de puntos de interconexión y margen de red
- Evaluación preliminar de riesgos sociales, ambientales y del suelo (mapas públicos y sistemas SIG)



ETAPA 1

Detectado:

- Planificación e inspecciones oculares
- Reunión con autoridades locales y propietarios de tierras
- Prospección e informe de prefactibilidad
- Asignación de presupuesto
- Documento informativo de hipótesis provisorias
- Interconexión asegurada (solo para Chile y Perú)



ETAPA 2

Líder calificado:

- Terreno asegurado
- Instalaciones de mástiles para instrumentos meteorológicos y campaña eólica o solar
- Estudios de permisos (sociales, ambientales, arqueológicos y derechos mineros)
- Evaluación detallada de riesgos e informe de viabilidad
- Interconexión seleccionada
- Licencias preliminares
- Interconexión asegurada (solo para España)



ETAPA 3

Pipeline:

- Suelo e interconexión asegurada
- Permisos y estudios adicionales; obtención de licencias ambientales, sociales y arqueológicas
- Gestión de riesgos y control
- Proyecto RTO



ETAPA 4

Preconstrucción:

- Terreno registrado por escribano y servidumbres obtenidas
- Contratos de interconexión firmados
- Todos los permisos obtenidos (ambientales, arqueológicos, licencias comerciales y otros)
- Revisión detallada de la evaluación de riesgos
- Cesión


Mecanismos de Queja GRI 2-25


IRIS es nuestra plataforma especializada en recibir reclamos de cumplimiento, incluso presuntas violaciones a nuestro Código de Conducta, de todos los *stakeholders*, con respecto a la empresa y a sus empleados. Se puede acceder a esta plataforma a través de nuestro sitio web corporativo y por teléfono, disponible las 24 horas del día, los 7 días de la semana, en tres idiomas: Inglés, español y portugués. Permite registrar los casos de forma anónima. GRI 2-26

El sistema IRIS es gestionado por un tercero, que recopila todos los datos relevantes y los envía al área de *Compliance* y Personas y Comunicaciones, que se encarga de iniciar una investigación. El Código de Conducta de Atlas prohíbe las represalias por denuncias de buena fe. GRI 2-24

Por medio de una capacitación objetiva, el departamento de *Compliance* logró establecer un procedimiento de comunicación específico con los equipos de ESG y Salud y Seguridad, que trabajan directamente en el campo. La capacitación ayudó a aclarar dudas en cuanto a los tipos de casos que deben notificarse a través de IRIS o una línea directa dedicada a las quejas relacionadas específicamente con los trabajadores y la comunidad. Esta última es gestionada por una consultoría socioambiental, de manera tal de garantizar que el área responsable reciba y aborde adecuadamente cada tipo de queja.

Se puede acceder al Sistema de Informes de Compliance de Atlas de las siguientes maneras: GRI 2-26

 <https://www.atlasrenewableenergy.com/en/contact/iris/>

 **EE.UU.:** 1 800 469 1809

Chile: 800 914 453

México: 800 099 1575

Brasil: 0800 200 3522

Con el objetivo de gestionar eficazmente el volumen de demandas y las métricas de desempeño, nuestros equipos locales de ESG registran los incidentes en el sistema IRIS. Posteriormente, la consultoría socioambiental evalúa la queja y, si es necesario, la remite al departamento de *Compliance*, para que este tome las medidas pertinentes.

NUESTRA CALIDAD

Buenas prácticas y Mejora continua

En los últimos seis años como empresa, desarrollamos nuestra capacidad de difundir las buenas prácticas entre los proyectos y las personas de manera sostenible. Nos comprometemos a mejorar de forma continua mediante la puesta en práctica del conocimiento adquirido e integrando la innovación en todas las áreas de la operación.

Los progresos que hicimos en 2023 están en consonancia con nuestra trayectoria de transformación como **One Atlas** y, por lo tanto, exigen una estructura y estándares globales. Dentro de nuestra empresa, el desarrollo de las medidas de cumplimiento, con el aumento del volumen de empleados, se orientará a estructurar un plan de trabajo anual, con entregables específicos y actividades de gobernanza que refuercen la importancia de nuestra cultura y el cumplimiento de los estándares y regulaciones de la industria.

Con miras a 2024, por primera vez gestionaremos procesos de construcción, operaciones tercerizadas y operaciones internas de manera simultánea. Nuestro principal objetivo sigue siendo anticipar los riesgos e impactos potenciales, con análisis que permitan una rápida toma de decisión en diversos escenarios. La implementación práctica del Proceso de Desarrollo de Atlas será esencial para garantizar la calidad a través de la armonización de requisitos, la

alineación del equipo y una mayor agilidad entre las fases del proyecto.

Sabemos que nuestro marco de sostenibilidad constituye nuestro sello distintivo para los clientes que están comprometidos a hacer progresos que superen la transición energética y cuyo objetivo sea aportar beneficios que se extiendan a la preservación de la biodiversidad, la mejora de la comunidad y el desarrollo económico local. Para alcanzar esas metas, nos concentramos en estandarizar nuestras estrategias de participación comunitaria y en intensificar nuestra investigación medioambiental. Este enfoque posibilita el desarrollo de planes exhaustivos que aportan un valor agregado sustancial a todos los *stakeholders*: personas, naturaleza y empresas.

Los progresos que hicimos en 2023 están en consonancia con nuestra trayectoria de transformación como One Atlas y, por lo tanto, exigen una estructura y estándares globales.



3. Nuestros Logros

Nuestra planta solar La Pimienta (445 MW), localizada en el estado mexicano de Campeche.

NUESTRO LEGADO

Reconocimientos



Premio ESG – Renmad Awards

2023: Atlas recibió este premio como reconocimiento a su compromiso con el desarrollo de foros comunitarios y espacios de conversación en las regiones en las que lleva a cabo sus proyectos eólicos en Chile.



Premio IJGlobal ESG 2023:

IJGlobal premió a Atlas por su exitoso desarrollo e implementación del programa Ed-Mundo en Brasil.



Premio GRI Infra al Desarrollo

Comunitario 2023: GRI Infra premió a Atlas por su exitoso desarrollo e implementación del programa Ed-Mundo en Brasil.



Premio a los clientes de generación

centralizada, Sungrow: Este reconocimiento es el resultado de nuestra colaboración en los proyectos Boa Sorte y Vista Alegre.



Trainee participando en nuestro programa insignia "Somos Parte de la Misma Energía", en Brasil.

Impactos Sociales y Ambientales

En nuestras actividades cotidianas, nos esforzamos por actuar de manera responsable y mantenemos nuestro compromiso de minimizar nuestra huella social y ambiental. Además de implementar nuestras iniciativas planificadas, buscamos diligentemente oportunidades de colaboración con nuestros *stakeholders*.

Por medio de nuestras iniciativas en materia de sostenibilidad, nos proponemos dejar un legado positivo en las comunidades en las que operamos y establecer puntos de referencia para el sector de las energías renovables.

4. Índices GRI y SASB



Imagen de nuestra planta solar Boa Sorte (438 MW), que se encuentra cerca del Río San Marcos, en la ciudad brasileña de Paracatu.

ÍNDICE GRI

Declaración de uso: Atlas presentó su informe con base en los Estándares GRI para el período correspondiente a enero a diciembre de 2023.

Estándar GRI 1 utilizado: GRI 1: Fundación 2021

ESTÁNDAR GRI	CONTENIDO	LUGAR	OMISIÓN			ODS	COMPACTO GLOBAL
			REQUISITO OMITIDO	MOTIVO	EXPLICACIÓN		
GRI 2: Divulgaciones generales 2021							
La organización y sus prácticas de presentación de informes	2-1 Detalles de la organización	Atlas Renewable Energy. 1221 Brickell Ave #1200, Miami, FL 33131, United States.					
	2-2 Entidades incluidas en los informes de sostenibilidad de la organización	Se reporta la información financiera propia de cada entidad de Atlas, en el marco de la legislación local correspondiente. Nuestras respuestas en el presente informe incluyen todas las entidades de Atlas Renewable Energy de todas las jurisdicciones en las que operamos (EE.UU., Brasil, Chile, Uruguay, Colombia, México y España).				6	
	2-3 Periodo de presentación del informe, frecuencia y persona de contacto	Página 4. Este informe abarca el período comprendido entre el 1 de enero de 2023 y el 31 de diciembre de 2023. La empresa divulga información relativa a la sostenibilidad en forma anual.				8	
	2-4 Reformulación de la información	Como este es el primer Informe de sostenibilidad de Atlas Renewable Energy, no se reformuló ninguna información.					
	2-5 Verificación externa	La organización no cuenta con ninguna política ni práctica de verificación externa de su Informe de Sostenibilidad.					
Actividades y trabajadores	2-6 Actividades, cadena de valor y otras relaciones comerciales	Páginas 11 y 47.				3	
	2-7 Empleados	Página 15.					
	2-8 Trabajadores que no son empleados		2-8	Información no disponible o incompleta.		8, 10	

ESTÁNDAR GRI	CONTENIDO	LUGAR	OMISIÓN			ODS	COMPACTO GLOBAL
			REQUISITO OMITIDO	MOTIVO	EXPLICACIÓN		
Gobernanza	2-9 Estructura de gobernanza y composición	Página 25 .					
	2-10 Nombramiento y selección del órgano de gobernanza más alto	El equipo de liderazgo está compuesto en su totalidad por miembros de Atlas. Exceptuando a los fundadores de la empresa, el resto de los miembros del equipo de liderazgo se contrató en función de su competencia y en plena consonancia con las políticas de Recursos Humanos de Atlas.					
	2-11 Presidente del órgano de gobernanza más alto	Página 25 .					
	2-12 Función del órgano de gobernanza más alto en la supervisión de la gestión de impactos	Página 25 .				16	
	2-13 Delegación de responsabilidad por la gestión de impactos	Página 25 .				5, 16	
	2-14 Cargo del órgano de gobernanza más alto en la presentación de informes de sostenibilidad	Nuestro CEO aprobó la información presentada.				16	
	2-15 Conflictos de interés	Los funcionarios y empleados de Atlas Renewable Energy tienen la obligación de revelar su membresía en las juntas directivas para que podamos tomar medidas que impidan o aborden potenciales conflictos de interés.				5, 16	
	2-16 Comunicación de preocupaciones críticas	Página 25 .				16	
	2-17 Conocimiento colectivo del órgano de gobernanza más alto	Página 26 .					
	2-18 Evaluación del desempeño del órgano de gobernanza más alto	Página 26 .					
	2-19 Políticas de remuneración			2-19	Restricciones de confidencialidad		
	2-20 Proceso para determinar la remuneración			2-20	Restricciones de confidencialidad	16	
	2-21 Índice de remuneración anual total			2-21	Restricciones de confidencialidad		

ESTÁNDAR GRI	CONTENIDO	LUGAR	OMISIÓN			ODS	COMPACTO GLOBAL
			REQUISITO OMITIDO	MOTIVO	EXPLICACIÓN		
Estrategia, políticas y prácticas	2-22 Declaración sobre la estrategia de desarrollo sostenible	Página 5 .					
	2-23 Compromisos de la política	Páginas 26 y 30 .					
	2-24 Integración de compromisos de la política	Páginas 29 , 47 y 51 .					
	2-25 Procesos para remediar los impactos negativos	Página 51 .					
	2-26 Mecanismos para solicitar consejo y expresar preocupaciones	Páginas 26 y 51 .					
	2-27 Cumplimiento de leyes y regulaciones	No hubo casos de incumplimientos ni multas durante el período de presentación del informe.					
	2-28 Asociaciones de miembros	Página 48 .					16
Compromiso de los <i>stakeholders</i>	2-29 Enfoque para la participación de los <i>stakeholders</i>	Páginas 15 , 40 y 47 . Atlas considera a los inversores, empleados, clientes, proveedores, agentes sociales, organismos sectoriales y el gobierno como sus principales stakeholders . Inversores: la iniciativa de Sostenibilidad es el tema central de todas las reuniones con nuestro inversor, que tiene objetivos de ESG bien definidos y refuerza la importancia de la agenda mediante la promoción de un foro específico para compartir experiencias con otros inversores.					
	2-30 Acuerdos de negociación colectiva		2-30	Información no disponible.		8	
GRI 3: Temas materiales 2021							
	3-1 Proceso para determinar los temas materiales	Página 9 .					17
	3- 2 Lista de temas materiales	Página 9 .					
Gobernanza y gestión del riesgo							
GRI 3: Temas materiales 2021	3-3 Gestión de los temas materiales	Página 28 .					
Ética y Compliance							
GRI 3: Temas materiales 2021	3-3 Gestión de los temas materiales	Página 26 .					

ESTÁNDAR GRI	CONTENIDO	LUGAR	OMISIÓN			ODS	COMPACTO GLOBAL
			REQUISITO OMITIDO	MOTIVO	EXPLICACIÓN		
GRI 205: Anticorrupción 2016	205-1 Operaciones evaluadas debido a riesgos relacionados con la corrupción	Página 26 .				16	10
	205-2 Comunicación y capacitación en políticas y procedimientos anticorrupción	Página 27 .				16	10
	205-3 Incidentes de corrupción confirmados y medidas adoptadas	Página 26 .				16	10
GRI 407: Libertad de asociación y negociación colectiva 2016	407-1 Operaciones y proveedores cuyo derecho a la libertad sindical y a la negociación colectiva puede estar en riesgo	Página 18 .				8	3
GRI 408: Trabajo infantil 2016	408-1 Operaciones y proveedores con riesgo significativo de incidentes de trabajo infantil	Página 31 .				5, 8, 16	5
GRI 409: Trabajo forzoso u obligatorio 2016	409-1 Operaciones y proveedores con riesgo significativo de incidentes de trabajo forzoso u obligatorio	Página 31 .				5, 8	4
GRI 410: Prácticas de seguridad 2016	410-1 Personal de seguridad capacitado en políticas o procedimientos de derechos humanos	Página 31 .					1
Cultura de la sostenibilidad							
GRI 3: Temas materiales 2021	3-3 Gestión de los temas materiales	Página 14 .					
Resiliencia climática							
GRI 3: Temas materiales 2021	3-3 Gestión de los temas materiales	Página 32 .					
GRI 302: Energía 2016	302-1 Consumo de energía dentro de la organización	Página 33 .				7, 8, 12, 13	7, 8
GRI 305: Emisiones 2016	305-1 Emisiones directas de GEI (Alcance 1)	Páginas 32 y 33 .				3, 12, 13, 14, 15	7, 8
	305-2 Emisiones indirectas (Alcance 2) Emisiones de GEI	Página 33 .				3, 12, 13, 14, 15	7, 8

ESTÁNDAR GRI	CONTENIDO	LUGAR	OMISIÓN			ODS	COMPACTO GLOBAL
			REQUISITO OMITIDO	MOTIVO	EXPLICACIÓN		
Protección de la biodiversidad							
GRI 3: Temas materiales 2021	3-3 Gestión de los temas materiales	Página 35 .					
GRI 304: Biodiversidad 2016	304-1 Instalaciones operativas propias, arrendadas o gestionadas en áreas protegidas o adyacentes a ellas y áreas de alto valor para la biodiversidad fuera de áreas protegidas	Página 36 .				6, 14, 15	8
	304-2 Impactos significativos de actividades, productos y servicios sobre la biodiversidad	Páginas 35 y 37 .				6, 14, 15	8
	304-3 Hábitats protegidos o restaurados	Página 36 .				6, 14, 15	8
Transición energética							
GRI 3: Temas materiales 2021	3-3 Gestión de los temas materiales	Página 12 .					
Enfoque en las personas							
GRI 3: Temas materiales 2021	3-3 Gestión de los temas materiales	Página 15 .					
GRI 401: Empleo 2016	401-1 Nuevas contrataciones de empleados y rotación de personal	Páginas 15 y 16 .				5, 8, 10	6
GRI 403: Salud ocupacional y Seguridad 2018	403-1 Sistema de gestión de la salud y la seguridad ocupacional	Página 20 .				3, 8, 12	
	403-2 Identificación de peligros, evaluación de riesgos e investigación de incidentes	Páginas 19 y 20 .				3, 8, 12	
	403-3 Servicios de salud ocupacional	Página 19 .				8	

ESTÁNDAR GRI	CONTENIDO	LUGAR	OMISIÓN			ODS	COMPACTO GLOBAL
			REQUISITO OMITIDO	MOTIVO	EXPLICACIÓN		
GRI 403: Salud ocupacional y Seguridad 2018	403-4 Participación de los trabajadores, consulta y comunicación en materia de salud y seguridad ocupacional	Página 21 .				8, 16	
	403-5 Capacitación de los trabajadores en materia de salud y seguridad ocupacional	Página 20 .				8	
	403-6 Promoción de la salud de los trabajadores	Página 19 .				3, 8, 12	
	403-7 Prevención y mitigación de los impactos sobre la salud y la seguridad ocupacional directamente vinculados a las relaciones comerciales	Página 19 .				8	
	403-8 Trabajadores contemplados en un sistema de gestión de la salud y la seguridad ocupacional	Página 19 .				8	
	403-9 Lesiones relacionadas con el trabajo	Página 24 .				3, 8, 12, 16	
	403-10 Enfermedades relacionadas con el trabajo	Página 24 .				3, 8, 16	
GRI 405: Diversidad e igualdad de oportunidades 2016	405-1 Diversidad de los órganos de gobierno y empleados	Página 17 .				5, 8, 10	6
Cadena de suministro responsable							
GRI 3: Temas materiales 2021	3-3 Gestión de los temas materiales	Página 47 .					

ESTÁNDAR GRI	CONTENIDO	LUGAR	OMISIÓN			ODS	COMPACTO GLOBAL
			REQUISITO OMITIDO	MOTIVO	EXPLICACIÓN		
GRI 308: Evaluación ambiental de proveedores 2016	308-1 Nuevos proveedores que fueron evaluados sobre la base de criterios ambientales	Página 47 .					
	308-2 Impactos ambientales negativos en la cadena de suministro y medidas adoptadas	Página 48 .					
GRI 414: Evaluación social de proveedores 2016	414-1 Nuevos proveedores que fueron evaluados sobre la base de criterios sociales	Página 47 .				5, 8, 12, 16	2, 8
	414-2 Impactos sociales negativos en la cadena de suministro y medidas adoptadas	Página 48 .				5, 8, 16	2, 8
Comunidades locales							
GRI 3: Temas materiales 2021	3-3 Gestión de los temas materiales	Página 40 .					
GRI 203: Impactos económicos indirectos 2016	203-1 Inversiones en infraestructura y servicios apoyados	Páginas 32 , 40 , 45 y 46 .				5, 9, 11	
	203-2 Impactos económicos indirectos significativos	Páginas 39 y 41 .				3, 8, 10	
GRI 413: Comunidades locales 2016	413-1 Operaciones con participación de la comunidad local, evaluaciones de impacto y programas de desarrollo	Páginas 39 , 41 , 44 , 45 y 46 .					1
	413-2 Operaciones con impactos negativos significativos reales y potenciales sobre las comunidades locales	Página 40 .				1, 2	1

ÍNDICE SASB

ESTÁNDAR SASB	CONTENIDO	LUGAR
Emisiones de gases de efecto invernadero y planificación de recursos energéticos		
IF-EU-110a.1	(1) Emisiones brutas globales de alcance 1, porcentaje contemplado por (2) regulaciones de limitación de emisiones y (3) regulaciones de notificación de emisiones	Página 32 .
IF-EU-110a.2	Emisiones de gases de efecto invernadero (GEI) relacionadas con el suministro de energía	Este estándar no se midió para el período comprendido en el informe (2023).
IF-EU-110a.3	Discusión de la estrategia a largo y a corto plazo o plan para gestionar las emisiones de Alcance 1, objetivos de reducción de emisiones y análisis del desempeño con respecto a esos objetivos.	Página 32 .
Calidad del aire		
IF-EU-120a.1	Emisiones atmosféricas de los siguientes contaminantes: (1) NOx (excluido N2O), (2) SOx, (3) material particulado (PM10), (4) plomo (Pb) y (5) mercurio (Hg); porcentaje de cada uno en áreas densamente pobladas o cerca de ellas	No se aplica.
Gestión del agua		
IF-EU-140a.1	(1) Agua total extraída, (2) agua total consumida; porcentaje de cada una en las regiones con estrés hídrico de referencia alta o extremadamente alta.	No contamos con información disponible para este período. Atlas está evaluando las condiciones y los medios de centralizar los datos de captación y eliminación de agua para informar el indicador en el próximo ciclo.
IF-EU-140a.2	Cantidad de incidentes de no cumplimiento relacionados con permisos, estándares y reglamentos de calidad del agua	El uso y la eliminación del agua es responsabilidad de los administradores de los edificios de las instalaciones corporativas (oficinas). No existen incumplimientos ni incidentes de los que Atlas tenga conocimiento.
IF-EU-140a.3	Descripción de los riesgos de la gestión del agua y análisis de estrategias y prácticas para mitigarlos	No se aplica.
Gestión de las cenizas de carbón		
IF-EU-150a.1	Cantidad de residuos de combustión de carbón (CCR) generada, porcentaje reciclado	No se aplica.
IF-EU-150a.2	Cantidad total de diques de residuos de combustión de carbón, desglosados por clasificación de potencial de riesgo y evaluación de integridad estructural	No se aplica.
Accesibilidad energética		
IF-EU-240a.1	Tarifa eléctrica minorista promedio para (1) clientes residenciales, (2) clientes comerciales y (3) clientes industriales	No se aplica.
IF-EU-240a.2	Factura eléctrica mensual tradicional para clientes residenciales por (1) 500 kWh y (2) 1.000 kWh de electricidad suministrada por mes	No se aplica.
IF-EU-240a.3	Cantidad de desconexiones eléctricas de clientes residenciales por falta de pago, porcentaje reconectado en un plazo de 30 días	No se aplica.

ESTÁNDAR SASB	CONTENIDO	LUGAR
IF-EU-240a.4	Discusión sobre el impacto de los factores externos en el precio accesible de la electricidad para el cliente, incluidas las condiciones económicas del territorio de servicio	No se aplica.
Salud y seguridad del equipo humano		
IF-EU-320a.1	(1) Tasa total de incidentes registrables (TRIR), (2) tasa de fatalidades y (3) tasa de frecuencia de cuasiaccidentes (NMFR)	Página 23 .
Eficiencia y demanda de uso final		
IF-EU-420a.2	Porcentaje de carga eléctrica suministrada por tecnología de red inteligente	No se aplica.
IF-EU-420a.3	Ahorros de electricidad de los clientes oriundos de medidas de eficiencia, por mercado	No se aplica.
Gestión de la seguridad nuclear y emergencias		
IF-EU-540a.1	Cantidad total de unidades de energía nuclear, desglosada por los resultados de la revisión de seguridad independiente más reciente	No se aplica.
IF-EU-540a.2	Descripción de los esfuerzos para gestionar la seguridad nuclear y la preparación para emergencias	No se aplica.
Red Resiliencia		
IF-EU-550a.1	Cantidad de incidentes de no cumplimiento con estándares o reglamentos físicos o de seguridad cibernética	No se aplica.
IF-EU-550a.2	(1) Índice de duración promedio de interrupciones del sistema (SAIDI), (2) Índice de frecuencia promedio de interrupciones del sistema (SAIFI) y (3) Índice de duración promedio de interrupciones del cliente (CAIDI), incluidos los días de principales acontecimientos	No se aplica.
Métrica de actividad		
IF-EU-000.A	Cantidad de: (1) clientes residenciales, (2) clientes comerciales y (3) clientes industriales atendidos	Cantidad de clientes atendidos: - Residencial: 27 - Industrial: 6 - Comercial: 2
IF-EU-000.B	Electricidad total facilitada a: (1) clientes residenciales, (2) clientes comerciales, (3) clientes industriales, (4) todos los demás clientes minoristas y (5) clientes mayoristas	Electricidad total suministrada (MW/h) - Industrial: 1.184.905,11 - Comercial: 1.061.475,00 - Todos los demás clientes particulares: 1.011.662,16 - Clientes a gran escala: 743.289 - Residencial: 64.470
IF-EU-000.C	Longitud de líneas de transmisión y distribución	Atlas solo opera una línea de transmisión y distribución en México, con una longitud de 6,1 kilómetros.
IF-EU-000.D	Electricidad total generada, porcentaje por principal fuente de energía, porcentaje en mercados regulados	Electricidad total generada: 4.112.378,0 Porcentaje por principal fuente de energía (solar): 95% Porcentaje en mercados oficiales: 71,6%
IF-EU-000.E	Electricidad total comprada en grandes cantidades	No se aplica.

CRÉDITOS

Preparado por:

Raquel Azevedo, Gerente Sênior de Sostenibilidad del Cliente.

Consultoría de sostenibilidad, contenido, diseño editorial y gráfico:

Juntos | Approach Comunicação

Revisión:

M.S. Traducción jurada y técnica

Expresamos nuestro agradecimiento a todas las personas que, en forma directa o indirecta, participaron en la preparación de este informe de 2023.

Primer plano de un módulo solar bifacial en nuestra planta solar de Casablanca (360 MW), localizada en el estado brasileño de Minas Gerais.